



บันทึกองค์ความรู้และบทเรียน การทำงานพัฒนาครูและเด็กนอกระบบการศึกษา

กองทุนเพื่อความเสมอภาคทางการศึกษา

สรุปประชุมคณะอนุกรรมการกำกับทิศทาง ครั้งที่ 2/2563
บทเรียนการทำงานด้านการพัฒนาเด็กนอกระบบการศึกษา
ขององค์กรทั้งในและต่างประเทศ

รูปแบบการทำงาน.....	3
ตัวอย่างการศึกษาข้อมูลจากต่างประเทศ.....	5
ตัวอย่างการศึกษาข้อมูลจากในประเทศไทย.....	7
สาเหตุที่เด็กหลุดออกจากระบบ.....	9
วาระแลกเปลี่ยนเรียนรู้.....	11

สรุปประชุมคณะอนุกรรมการกำกับทิศทาง ครั้งที่ 3/2563
ครุณอกระบบการศึกษา

นิยาม เด็กและครุณอกระบบ.....	17
การคัดเลือกและการพัฒนาครุณอกระบบการศึกษาในไทย.....	19
การคัดเลือกและการพัฒนาครุณอกระบบการศึกษาต่างประเทศ.....	21
บทบาทหน้าที่ของครุณอกระบบการศึกษา.....	23
ปัญหา และอุปสรรคในการทำงานของครุณอกระบบการศึกษา.....	25
ข้อเสนอในการพัฒนา.....	27
วาระแลกเปลี่ยนเรียนรู้.....	29

สรุปประชุมคณะอนุกรรมการกำกับทิศทาง ครั้งที่ 4/2563
ประสบการณ์ทำงานและกระบวนการทำงานด้านเด็กและเยาวชนนอกระบบ
ของกลุ่มเครือข่ายองค์กรเอกชนในประเทศไทย

องค์กรเอกชนในประเทศไทย.....	41
ประเด็นปัญหาเด็กและเยาวชน.....	43
กลไกสร้างการมีส่วนร่วม.....	53
วาระแลกเปลี่ยนเรียนรู้.....	59

สรุปประชุมคณะอนุกรรมการกำกับทิศทาง ครั้งที่ 5/2563
สถานการณ์และผลกระทบจากการแพร่ระบาดของโควิด-19
และแนวทางการแก้ไขสำหรับเด็กนอกระบบการศึกษา

ผลกระทบต่อการจัดการเรียนรู้และภาวะเศรษฐกิจ.....	71
ผลกระทบต่อเด็กไร้สัญชาติ ผู้ลี้ภัย และผู้ที่ขอลับเข้าประเทศ.....	73

การพัฒนาคู่มือสำหรับการจัดกิจกรรมการศึกษาในสถานการณ์โควิด-19.....	75
การเข้าถึงผู้เรียนที่เป็นผู้อพยพในการรับมือกับโควิด-19.....	77
ผลกระทบจากการแพร่ระบาดของโควิด-19 กับเด็กนอกระบบการศึกษาในประเทศไทย.....	79
แนวทางการแก้ไขและรับมือการแพร่ระบาดของโควิด-19 กับเด็กนอกระบบการศึกษาแต่ละกลุ่มในประเทศไทย.....	83
วาระแลกเปลี่ยนเรียนรู้.....	87

สรุปประชุมคณะอนุกรรมการกำกับทิศทาง ครั้งที่ 6/2563

ผลการดำเนินงานช่วยเหลือกลุ่มเป้าหมายโครงการสนับสนุนการพัฒนา
ครูและเด็กนอกระบบการศึกษาในสถานการณ์ COVID-19

เด็กนอกระบบที่ได้รับการช่วยเหลือจาก กสศ.	91
รูปแบบการช่วยเหลือ เด็กและเยาวชนในสถานการณ์ COVID-19.....	95
ผลกระทบเชิงคุณภาพ.....	97
ความคิดเห็นเพิ่มเติม.....	99

สรุปประชุมคณะอนุกรรมการกำกับทิศทาง ครั้งที่ 7/2563

การแก้ไขปัญหาเด็กนอกระบบอย่างยั่งยืน

ปัญหาเด็กนอกระบบในภูมิภาคเอเชียแปซิฟิก.....	107
ผลสำรวจ MICS ด้านการศึกษาและความเหลื่อมล้ำ.....	109
เด็กเยาวชนนอกระบบการศึกษา และเสี่ยงหลุดจากระบบ.....	111
เด็กเยาวชนนอกระบบการศึกษาใน Asia - Pacific.....	117
เด็กเยาวชนนอกระบบการศึกษา 5 มิติ.....	119
การแก้ไขปัญหาเด็กนอกระบบอย่างยั่งยืน.....	123
แนวทางการดำเนินงาน “มาตรการเชิงป้องกัน”.....	125
มาตรการการคัดกรองนักเรียนยากจน.....	133
ผลที่เกิดขึ้น (หลังการปฏิรูปการจัดสรรเงินอุดหนุน).....	135
เป้าหมายการปรับปรุงพัฒนาโครงการทุนเสมอภาค.....	137
วาระแลกเปลี่ยนเรียนรู้.....	139

รายชื่อคณะอนุกรรมการกำกับทิศทาง

รายชื่อคณะทำงาน



สรุปประชุมคณะอนุกรรมการกำกับทิศทาง ครั้งที่ 2/2563
โครงการสนับสนุนการพัฒนาครูและเด็กนอกระบบการศึกษา

บทเรียนการทำงาน

ด้านการพัฒนาเด็กนอกระบบการศึกษา
ขององค์กรทั้งในและต่างประเทศ

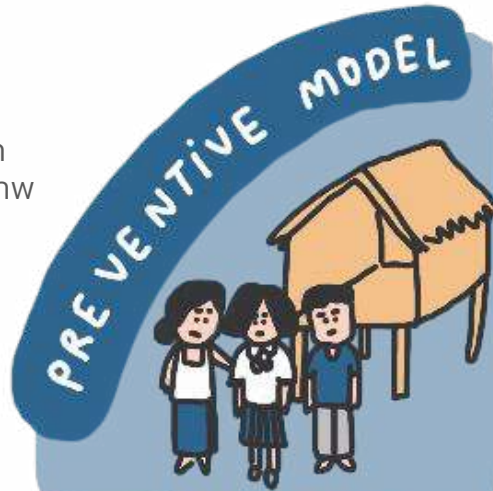
รูปแบบการทำงานของหน่วยงานต่าง ๆ มี 4 รูปแบบ

การดำเนินการเชิงป้องกัน

แก้ไขที่ต้นเหตุ ตั้งแต่สถานการณ์ที่ทำให้เด็กหลุดออกจากระบบตั้งแต่แรก เช่น การว่างงาน ที่อยู่อาศัยไม่มีคุณภาพ

ข้อดี - การแก้ไขที่ต้นตอของปัญหา

ข้อเสีย - ครอบครัวถูกตีตรา ว่าดูแลเด็กได้ไม่ดีจนต้องมีองค์กรเข้าไปช่วยดูแล



การดำเนินการเชิงแก้ไขฟื้นฟู

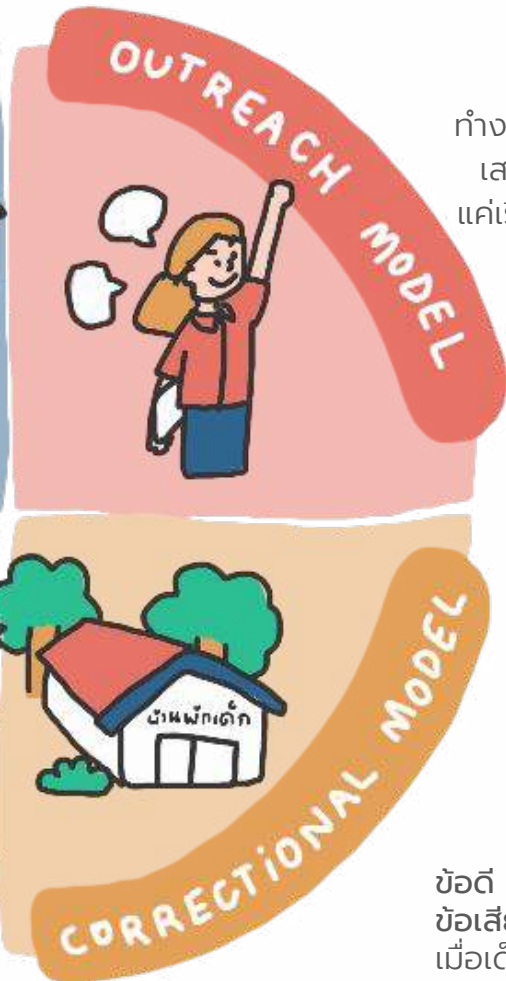
พาเด็กที่ถูกกระทำจากสังคม มาอยู่ในพื้นที่เฉพาะ เพื่อฟื้นฟูและพากลับสู่สังคมกระแสหลัก

ข้อดี - มีสิ่งเอื้อให้เด็ก
มีความเป็นอยู่อย่างเหมาะสม

ข้อเสีย - อาจทำงานยากกับเด็กที่ชินกับอิสรภาพ เพราะมีการดูแลเด็กตลอด



รูปแบบการทำงาน



การดำเนินการเชิงรุก

ทำงานกับชุมชนกับเด็กทั้งในและนอกระบบ เสริมพลังการทำงานเชิงรุกของครู ไม่ใช่แค่เรื่องการศึกษา แต่รวมถึงเรื่องอื่นด้วย เช่น ทักษะการใช้ชีวิต ตื่นทุนทางจิตใจ

ข้อดี - ทำงานกับเด็กในพื้นที่ ได้อย่างมีประสิทธิภาพ

ข้อเสีย - การทำงานกับเด็ก อาจไม่ตรงกับระบบการศึกษาปกติ

การดำเนินการเชิงลงโทษ

พาเด็กที่ทำผิด มาอยู่ในพื้นที่ปิด เช่น สถานพักพิง บ้านพักเด็ก เพื่อไม่ให้กลับไปสู่วังวนอาชญากรรม

ข้อดี - พาเด็กออกจากความรุนแรงได้

ข้อเสีย - ถ้ามาตรการไม่เหมาะสม

เมื่อเด็กกลับไปสู่วังวนอาชญากรรมอีก

ตัวอย่างการศึกษาข้อมูลจากต่างประเทศทั้ง 4 ประเทศ ได้แก่

ประเทศแอฟริกาใต้

กรมการพัฒนาสังคม (Department of Social Development)
ทำงานในรูปแบบการดำเนินการเชิงป้องกัน (Preventive Model)



เน้นการทำงานป้องกันเด็กในชุมชน
เพิ่มการเข้าถึงการศึกษาของเด็กที่
ใช้ชีวิตบนท้องถนน

ประเทศกัมพูชา เมืองพนมเปญ

องค์กร Friends International
ทำงานในรูปแบบการดำเนินการเชิงรุก (Outreach Model)
และการดำเนินการเชิงป้องกัน (Preventive Model)
โดยมีการทำงานร่วมกับกสศ. ในประเทศไทย และ UNICEF



สร้างความสัมพันธ์ผ่านกิจกรรม
ให้ความรู้และสนับสนุนการศึกษา
นอกระบบ/ ฝึกอาชีพ
ช่วยให้เด็กเลิกยาเสพติด และมี
เครือข่ายเพื่อความปลอดภัยเด็ก

ตัวอย่างการศึกษาข้อมูลจากต่างประเทศ

ประเทศบราซิล เมืองซลวาดอร์ (Salvador)

องค์กรพัฒนาเอกชน Projeto Axé

ทำงานในรูปแบบการดำเนินการเชิงรุก (Outreach Model)



จัดการศึกษาเชิงสร้างสรรค์
ให้เด็กชายขอบ
โดยใช้ cultural-based
ดูว่าวัฒนธรรมใด
ทำให้เด็กกลับสู่ระบบได้

ประเทศเม็กซิโก เมืองปวยบลา (Puebla)

องค์กรพัฒนาเอกชน

JUCONI (Fundacion Junto con los Ninos)

ทำงานในรูปแบบการดำเนินการเชิงแก้ไขฟื้นฟู (Rehabilitative Model) และการดำเนินการเชิงป้องกัน (Preventive Model)

พัฒนาชีวิตเด็กบนท้องถนนด้วย Right-based programme



ให้ที่พักอาศัย (shelter)
รวมตัวกับครอบครัว
โปรแกรมในชุมชน
โปรแกรมติดตามดูแล
การทำงานเชิงป้องกัน

ตัวอย่างการศึกษาข้อมูลจากในประเทศไทย

ได้พูดถึงการทำงานของ 6 องค์กร ได้แก่

ศูนย์สร้างโอกาสเด็กฯ
องค์การเฟรนด์
มูลนิธิสร้างสรรค์เด็ก

มูลนิธิเพื่อเยาวชนชนบท
มูลนิธิสายเด็ก (The hub)
ศูนย์เมอร์ซี

ซึ่งทั้ง 6 องค์กรนี้ บางแห่งมีรูปแบบการดำเนินการรูปแบบเดียว แต่บางแห่งก็มีรูปแบบการดำเนินการที่หลากหลายแบบบูรณาการ



PREVENTIVE MODEL ☺

OUTREACH MODEL ☺

REHABILITATIVE MODEL ☺

ตัวอย่างการศึกษาข้อมูลจากในประเทศไทย

มูลนิธิสายเด็ก The Hub

ศูนย์พักพิงแบบเปิด ไม่ตรงดรรัด



เยี่ยมญาตินอกกระบวน



ให้คำปรึกษา



มูลนิธิปวี สร้างสวรรค์เด็ก

shelter



ที่พักแบบปิด 9 น้เด็กอาศัย

เตรียมช่วยเหลือเด็ก + กิจกรรมสร้างความรู้



ให้ความช่วยเหลือเด็กยากจน



ศูนย์แม่หมอธรรม์

บ้านแม่หมอธรรม์



ที่พักแบบปิด ดูแลเด็ก ช่วงที่ผู้ปกครองทำงาน

จัดหาที่พักที่ดูแล และช่วยเหลือเด็ก



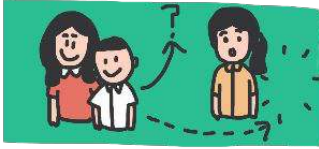

สาเหตุที่เด็กหลุดออกจากระบบมีหลากหลาย
ในที่ประชุมได้พูดถึงหลัก ๆ 5 สาเหตุ ได้แก่

1. เด็กที่หลุดจากระบบการศึกษาจาก **ช่วงรอยต่อของชั้นเรียน** ทำให้เด็กถูกเปลี่ยนผู้ดูแล
2. **ถูกล้อเรียน** จากเหตุผลต่าง ๆ เช่น เรื่องความยากจน ความพิการทางร่างกาย หรือ เด็กโง่งที่เพิ่งได้กลับเข้ามาในระบบ แต่ถูกดันออกจากระบบอีกเพราะถูกล้อเรียน
3. **เด็กพิการ/เจ็บป่วย** เนื่องจากมีข้อจำกัดทางร่างกาย และข้อจำกัดทางการเรียนรู้
4. **ทัศนคติของผู้ปกครอง** ที่เห็นว่าบุตรหลานอายุ 14-15 ปี ก็โตแล้ว เริ่มทำงานได้แล้ว ให้ทำงานเก็บเงินดีกว่าการไปเรียน
5. **ทัศนคติของเด็ก** จากการที่ไม่เห็นอนาคตในระบบการศึกษา เห็นตัวอย่างว่ามีคนที่จบปริญญาแต่ก็ทำงานในร้านสะดวกซื้อ ถ้าเรียนแค่ ม.3 ก็ทำงานได้เหมือนกัน

ex.



สาเหตุที่เด็กหลุดออกจากระบบ



หลุดช่วงรอยต่อ



ถูกล้อเลียน



พิการ / เจ็บป่วย



ความติด ผู้ปกครอง



ความคิดตัวเอง

มุมมองต่อระบบการศึกษา

“ คุณค่าการศึกษาจะลดลง เพราะเรียนต่างกันค่าแรงก็เท่ากันได้ ”



คำถาม

ช่วงเชื่อมต่อที่เด็กจะออกจากระบบการศึกษาจากการถูกล้อเลียน (ก่อนเด็กที่จะหลุดจากระบบ) มีกระบวนการป้องกันหรือดูแลหรือไม่ จะดูแลหรือสังเกตกลุ่มนี้อย่างไร

ตามกฎหมายมีการกำหนดให้กลุ่มเด็กที่อายุ 7-15 ปี ต้องได้เรียนหนังสือตามรูปแบบที่เหมาะสม โดยมีผู้ดูแลคือ คณะกรรมการศึกษาธิการจังหวัด (กศจ.) เขตพื้นที่การศึกษา และองค์กรปกครองส่วนท้องถิ่นต่าง ๆ แต่กฎหมายนี้ยังไม่ระบุโทษต่อผู้ที่เกี่ยวข้องกับการขัดขวางไม่ให้เด็กได้เรียน

โดยปกติแล้ว กศน. จะมีการจัดการศึกษาให้กับเด็กอายุ 15 ปีขึ้นไป ส่วนเด็กกลุ่มพิเศษที่ถูกล้อเลียน อาจจะให้เข้าศึกษาได้ เพราะตั้งแต่ปี 2542 เป็นต้นมา มีการรับเด็กที่มีปัญหาถูกล้อเลียนต่อ จนในช่วงหลังเกิดความเข้าใจ และยึดประโยชน์ของเด็กมากขึ้น จึงให้ กศน. มีกฎหมายดูแลเด็กอายุต่ำกว่า 15 ปีที่มีเหตุผลจำเป็น รวมถึงมีโรงเรียนหลายแห่งดูแลอย่างต่อเนื่อง

หากเด็กคนไหนได้รับการเยียวยาแล้ว ทั้ง สพฐ. และ อาชีวศึกษา ก็อยากให้กลับเข้าระบบ ซึ่งกสศ. อาจเป็นตัวกลางทำให้เด็กเข้าระบบได้ด้วย

สิ่งที่ต้องเสริมครูและผู้จัดการศึกษาคือ

1. โรงเรียนฐานหลักต้องมีการยืดหยุ่น
2. กลไกทางสังคมต้องดูแลและชดเชยอุปสรรคการศึกษา เช่น องค์กรปกครองส่วนท้องถิ่น กศน. เข้ามาดูแลการบรรจุครูอัตราจ้างตามอัตราราชการ

”

การจัดการศึกษาให้กับ
เด็กที่อยู่ในภาวะยากลำบาก
ต้องทำด้วยหัวใจ ศรัทธา เวลา
จึงต้องมีคนอุทิศตน
ภาครัฐต้องสนับสนุนกลไกต่าง ๆ

”

การทำงานของ กศศ. ที่วางระบบไว้อาจจะเห็นผลในเวลาอันสั้น ส่วนในระยะยาวกลไกนี้จะขับเคลื่อนและผลักดันให้เด็กได้เข้าเรียน ด้วยความร่วมมือของหน่วยงานรัฐที่จะเข้ามาเติมช่องว่างของการศึกษาและมี กศศ. เป็นกลไกหลักในการผลักดัน

เราจะต้องกลับมาตั้งหลักว่าจะต้องทำอะไร จึงได้มีการทบทวนข้อมูลทั้งในประเทศไทยและต่างประเทศ เพื่อสำรวจสถานะเด็กกลุ่มเปราะบางที่กำลังหลุดออกจากระบบ และเด็กที่หลุดออกจากระบบการศึกษาไปแล้ว

ในรูปแบบการทำงานกับเด็กนอกระบบมีหลายรูปแบบ จากงานวิจัยที่ระบุว่ามีการทำฐานข้อมูล ฐานข้อมูลนั้นไม่ควรได้แค่จำนวน แต่ต้องมีการจำแนกเด็กกลุ่มต่าง ๆ และต้องมีรายละเอียดของเด็ก เพื่อนำข้อมูลไปใช้ประโยชน์ในการวางแผนการทำงานเพื่อเด็กแต่ละกลุ่มได้

ดังนั้น การทำงานที่มีความซับซ้อนหลายด้านจึงต้องทำแบบบูรณาการ ถ้าหากข้อมูลไม่ชัดเจนจะทำให้เราทำงานไม่ตรงกับปัญหา เพราะเด็กแต่ละคนมีปัญหาไม่เหมือนกัน

ปัญหาแต่ละประเทศไม่เหมือนกัน ต้องดูที่โครงสร้างของปัญหา

โครงสร้างของปัญหาในประเทศไทย จริง ๆ แล้ว มีลักษณะพิเศษหรือไม่ เช่น ปัญหาครอบครัว ในบางประเทศที่ได้มีการศึกษาแสดงให้เห็นการจัดการของภาครัฐที่ตอบสนองปัญหาภายในประเทศ

การถอดวิธีการทำงานขององค์กรต่าง ๆ จะทำให้เห็นว่า โครงสร้างปัญหาของไทยและของต่างประเทศ มีความสอดคล้องกัน หรือต่างกันอย่างไร ทั้งการจัดการของรัฐ และองค์กรเอกชนในประเทศไทย



4 รูปแบบการทำงานที่นำเสนอสามารถจัดการ ปัญหาอย่างไร ลดปัญหาได้ขนาดไหน

ในสถานการณ์ Covid-19 พบว่าครอบครัวส่วนหนึ่งไม่สามารถเรียนผ่านระบบออนไลน์ได้ และสถานการณ์ทางเศรษฐกิจในช่วง Covid-19 ยิ่งทำให้เด็กหลายคนเสี่ยงที่จะหลุดออกจากระบบการศึกษา

จึงต้องสร้างระบบที่ยืดหยุ่น เข้าหาเด็ก ทั้งเนื้อหา และรูปแบบการสอนต้องสามารถปรับตามการเปลี่ยนแปลงของสถานการณ์ได้

โครงสร้างที่ไม่ยืดหยุ่นนี้ จะทำอย่างไรให้ยืดหยุ่น มีหลายระบบเพื่อให้ตอบโจทย์เด็กที่มีความต้องการหลากหลาย และจะต้องใส่ข้อมูลเหล่านี้ ให้อีกกับครูรัก(ษ์)ถิ่น ซึ่งจะเป็นบทบาทสำคัญของ กสศ. ที่จะเปลี่ยนโครงสร้างของการศึกษา

**เด็กนอกระบบกว่า 600,000 คน
จริง ๆ แล้วปัญหาคือ
เด็กไม่เข้ากับระบบ
หรือ ระบบไม่เข้ากับเด็ก**

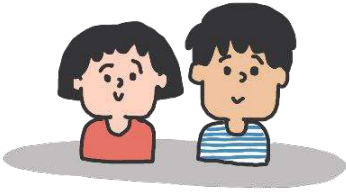


สรุปประชุมคณะอนุกรรมการกำกับทิศทาง ครั้งที่ 3/2563
โครงการสนับสนุนการพัฒนาครูและเด็กนอกระบบการศึกษา



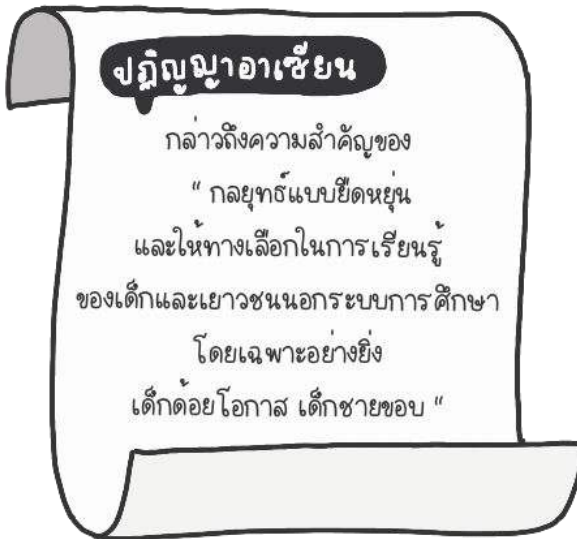
ครูนอกกระบวนการศึกษา

เด็กนอกระบบการศึกษา



เด็กนอกระบบมีหลากหลายกลุ่ม ทั้งกลุ่มที่มีความบกพร่องทางร่างกาย หรือสติปัญญา ลูกหลานแรงงานข้ามชาติ แรงงานเด็ก และเด็กชนกลุ่มน้อย

เด็กเหล่านี้มักพบอุปสรรคในการเข้าถึงระบบการศึกษาอยู่เสมอ



บุคคลที่จะเข้าถึงเพื่อส่งเสริมการเรียนรู้ และแก้ไขปัญหของเด็กได้ คือ ครูนอกระบบการศึกษา

นิยาม เด็กและครูในระบบ

ครูในระบบการศึกษา

ครูในระบบหมายถึง
บุคคลที่ทำหน้าที่ให้การศึกษา
ให้ความรู้ ให้กำลังใจ แก้ปัญหาชีวิตเด็ก
รวมถึงการบริหารจัดการองค์กร



คุณสมบัตินี้ของครูกลุ่มนี้มีความหลากหลาย ทั้งคนที่มี
วุฒิการศึกษาของครู บางคนไม่มีวุฒิการศึกษาของครู

มีทั้งการทำงานภายใต้สังกัดราชการ อาทิเช่น กศน.
องค์กรส่วนท้องถิ่น องค์กรพัฒนาเอกชน รวมถึงกลุ่มที่ทำ
งานโดยไม่มีสังกัดด้วย

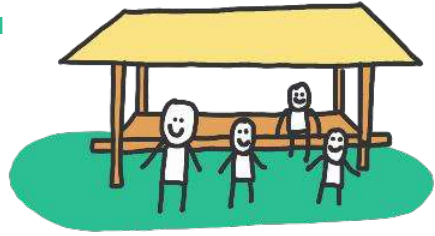
โดยมีกลุ่มเป้าหมาย เป็นเด็กด้อยโอกาส หรือเด็กใน
สภาวะยากลำบาก ซึ่งเด็กกลุ่มนี้จะครอบคลุมไปถึง เด็กที่
เร่ร่อนบนท้องถนน กลุ่มเด็กต่างดาว เด็กที่ไม่ได้รับโอกาส
หลาย ๆ เรื่อง ทั้งเรื่องการศึกษา เรื่องเศรษฐกิจ เด็กที่มี
ความเสี่ยงด้านอาชญากรรม ยาเสพติด การค้าบริการ
ทางเพศ โรคติดต่อร้ายแรง เด็กครอบครัวไม่พร้อม เด็กที่
ล้มเหลวจากระบบการศึกษา

**เมื่อเด็กมีหลากหลายกลุ่ม
ครูก็ต้องทำงานกับเด็ก ๆ ที่หลากหลาย**

ศูนย์การเรียนรู้หมู่บ้านแพรกสาละวิน

จังหวัดแม่ฮ่องสอน

ทำงานกับกลุ่มชาติพันธุ์
มีการจัดการระดับประม
ให้เด็กปกากะญอ



- ครู คือ ประชาชนชุมชนและผู้จัดกระบวนการเรียนรู้อาสา
ท้องถิ่น
- ได้รับการฝึกอบรมจากสถาบันปัญญาปิติ

เป็นศูนย์การเรียนรู้ตามมาตรา 12 ตาม พ.ร.บ. การศึกษา
แห่งชาติ แต่ยังขาดการสนับสนุนจากภาครัฐทั้งด้านเงินอุดหนุน
และการพัฒนาครู

ศูนย์การเรียนรู้ของเด็กข้ามชาติ

จังหวัดระนอง

ศูนย์การเรียนรู้ที่ผู้ปกครอง
ต้องการให้ลูกหลานได้เรียนภาษาแม่
และเป็นแหล่งความรู้สำคัญที่เด็กจะได้รับการศึกษา



- ครู คือ ชาวไทยและชาวเมียนมาร์ที่ได้รับการคัดเลือกจาก
คนในท้องถิ่น
- ได้รับการอบรมโดยกระทรวงศึกษาธิการ และองค์กร
พัฒนาเอกชนที่สนับสนุน

การคัดเลือกและการพัฒนาครูนอกระบบการศึกษาในไทย

ศูนย์ฝึกและอบรมเด็กและเยาวชน ในสังกัดกรมพินิจและคุ้มครองเด็กและเยาวชน กระทรวงยุติธรรม

สอนเด็กและเยาวชนที่อยู่ในกระบวนการยุติธรรม โดยมีการศึกษาทั้งด้านอาชีพ และการศึกษาขั้นพื้นฐาน

กรมพินิจและ กศน. มีการทำ MOU ร่วมกันเรื่องการใช้หลักสูตรของ กศน. ขั้นพื้นฐาน แต่เนื่องจากหลักสูตรของ กศน. ไม่สอดคล้องกับความถนัดของครู และไม่สอดคล้องกับเด็กที่หลุดจากระบบโรงเรียนทั่วไปด้วย



ตอนนี้ทางกรมพินิจจึงมีนโยบายเร่งด่วน คือ การพัฒนาหลักสูตรเฉพาะของกรมพินิจ เพื่อตอบโจทย์ความหลากหลายของเด็ก

- ครูส่วนใหญ่จบด้านวิชาชีพ
- มีการพัฒนาครูด้วยตัวเอง

ครูนอกระบบ
ที่ทำงานกับเด็กเร่ร่อน
เด็กบนท้องถนน

มีการคัดเลือกและอบรม
ผ่านหน่วยงาน



ประเทศไทย



- คัดเลือกครูจากคนในท้องถิ่นเป็นหลัก ผ่านการคัดเลือกตามกำหนดของ กระทรวงศึกษาธิการ
- ได้รับการอบรมผ่านโปรแกรมการ ดำเนินการเป็น facilitator
- พัฒนาเชิงวิชาชีพอย่างไม่เป็นทางการ โดยการสนทนาและการเยี่ยมครูในพื้นที่

ประเทศไทย



จัดการศึกษานอกระบบระดับประถมศึกษาในท้องถิ่น สำหรับเด็กนอกระบบการศึกษาที่อยู่ห่างไกล

- มี Mobile Teacher เน้นให้เป็นสมาชิกใน ชุมชนที่ได้รับการพัฒนาและสนับสนุน
- ครู ส่วนใหญ่จบการศึกษาในสถาบันครูของ ประเทศ

กรณีที่คุณไม่ได้จบการศึกษาในวุฒิมัธยมศึกษา แต่มีประสบการณ์การทำงาน ในพื้นที่ก็จะมี การอบรมเพื่อพัฒนาเพิ่มทักษะให้เฉพาะ ทั้งด้านการ เรียนรู้และการอบรมการพัฒนาหลักสูตรสื่อการเรียนรู้โดยกรมการ ศึกษาของประเทศไทย

การคัดเลือกและการพัฒนาครูนอกระบบการศึกษาต่างประเทศ

ประเทศมาเลเซีย



การจัดการศึกษาสำหรับเด็กที่เป็นผู้
อพยพไร้รัฐและสัญชาติ (รัฐชาบาร)

- คัดเลือกโดยการสัมภาษณ์คนใน
ชุมชนโดยกระทรวงศึกษาธิการ
- มีการอบรมเบื้องต้นโดยสถาบัน
อบรมครู

ประเทศฟิลิปปินส์



ระบบการเรียนรู้ทางเลือก (ALS)
The Alternative Learning System

- มี Mobile Teacher ในการ
ส่งเสริมการอ่านออกเขียนได้
(Basic literacy)

โดยใช้หลักการเรียนรู้ของชุมชนใน 17 ภูมิภาคของประเทศ

- คนที่เป็น Mobile Teacher เป็นคนที่อยู่ในชุมชนหรือหมู่บ้านที่ห่างไกล คนยากไร้และเป็นลูกจ้างของกรมการศึกษาของประเทศ

หลักการทำงานคือ ทำครั้งละ 2 หมู่บ้าน เมื่อพัฒนาเด็กแล้วก็จะเคลื่อนตัวไปหมู่บ้านอื่นต่อ และเนื่องจากงานลักษณะนี้ ไม่สามารถทำได้โดยภาครัฐอย่างเดียว องค์กรพัฒนาเอกชน(NGO) ได้ทำสัญญาร่วมกับรัฐบาล ในการเป็น ALS instruction manager หรือผู้จัดการเรียนรู้



รุกถึงที่ ลุยถึงถิ่น

สร้างความคุ้นเคย ความไว้วางใจ
ลงพื้นที่เป็นประจำ เพื่อพูดคุย
แลกเปลี่ยนระหว่างครูกับเด็ก
มีทักษะเรื่องของการรับฟังเด็ก
เรียนรู้ background ของเด็ก



สงเคราะห์เด็กและครอบครัว ต้นปัจจัย 4

ครูไม่ได้ดูแค่เรื่อง
การทำการสอนเพียงอย่างเดียว



วิเคราะห์คัดกรองประวัติเด็ก

เพื่อทราบข้อมูลพื้นฐาน
และนำมาวางแผนการช่วยเหลือ
เด็กครบวงจร

บทบาทหน้าที่ของครูนอกระบบการศึกษา



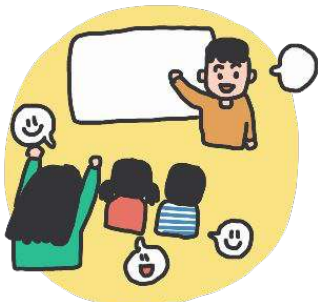
ประสานกับเครือข่ายทุกภาคส่วน ที่ทำงานกับเด็ก

มีการเชื่อมโยงกับ อว. กับ
กระทรวงศึกษาธิการและอีกหลาย
ส่วนที่ช่วยกันทำงานกับกลุ่มเด็ก
นอกระบบ



การแก้ไขปัญหาเฉพาะหน้า/ดูแลเด็ก

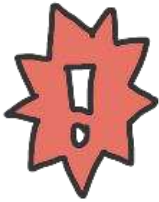
ในบ้านเรามีปัญหาเรื่องกฎหมายเยอะ
ตัวอย่างเช่น หากมีเรื่องของเด็ก
เร่ร่อนถูกจับครูต้องไปหาเพื่อช่วย
จัดการเรื่องประกันตัวเด็ก



การส่งเสริมการเรียนรู้

ทั้งจัดการเรียนรู้ให้เด็กเองและการ
ทำงานร่วมกับหน่วยงานอื่นในด้าน
ต่างๆ เช่น การพาเด็กไปดูงาน

ปัญหาเด็กและเยาวชนมีความหลากหลาย



โครงสร้างกับซ้อนของปัญหา ทั้งเรื่องสภาพสังคม เทคโนโลยี เศรษฐกิจ ที่เปลี่ยนแปลงอย่างรวดเร็ว การช่วยเหลือเด็กจึงต้องปรับให้หลากหลายตาม รวมถึงการปรับระบบความคิดของครูให้ทำความเข้าใจการเปลี่ยนแปลงต่าง ๆ ที่เกิดขึ้น เรียนรู้ไปพร้อมกับนักเรียนด้วย

งบประมาณไม่เพียงพอ



หน่วยงานรัฐมองว่าปัญหาเด็กนอกระบบไม่ใช่ปัญหากลุ่มใหญ่ เพราะมีจำนวนของกลุ่มเด็กนอกระบบน้อยกว่ากลุ่มเด็กในระบบ การจัดสรรงบประมาณจึงน้อยตามจำนวน ซึ่งไม่สอดคล้องกับปัญหาที่เกิดขึ้น ทั้งด้านการเรียน สุขภาพ อุปกรณ์การเรียน การสอน ที่ในระบบโรงเรียนอาจมีปัญหาน้อยกว่านอกระบบ

การประสานงานและส่งต่อล่าช้า



เนื่องจากการติดต่อหน่วยงานราชการต้องผ่านหลายขั้นตอน ทำให้หลายครั้งพลาดโอกาสในการช่วยเหลือเด็กได้ทันทั่วถึง

ปัญหา และอุปสรรค ในการทำงานของครูนอกระบบการศึกษา



ครูนอกระบบขาดความมั่นคงในอาชีพ

เนื่องจากไม่มีสวัสดิการ และเงินเดือน สำหรับคนทำงานด้านนี้อย่างชัดเจน ส่งผลให้จำนวนครูลดลง ซึ่งขัดแย้งกับการเพิ่มขึ้นของเด็ก



บุคลากรครูและเจ้าหน้าที่ไม่เพียงพอ

เด็กหลุดจากระบบและเด็กชายขอบ มีเพิ่มขึ้น ในขณะที่จำนวนครูก็ลดลง ทำให้ครูไม่เพียงพอ ครูขาดการพัฒนาศักยภาพในการสร้างเครื่องมือชุดความรู้ หรือนวัตกรรมใหม่ ๆ ในการทำความเข้าใจและดูแลเด็กนอกระบบ



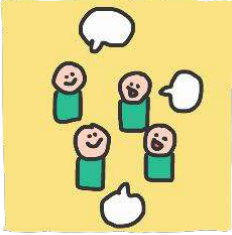
การประเมินที่ไม่สอดคล้อง

ศูนย์การเรียนรู้ของผู้อพยพ/เด็กตามชายขอบ มีการประเมินคุณภาพและสถานะศูนย์การเรียนรู้ของเด็กข้ามชาติ เพื่อให้เป็นไปตามมาตรฐาน ซึ่งมาตรฐานของกระทรวงมีตัวชี้วัดเยอะ แต่ไม่สอดคล้องกับความหลากหลายของเด็ก



ไม่ได้รับการเคารพสิทธิการจัดการศึกษา

ไม่ได้รับสิทธิการจัดการศึกษาในรูปแบบ ศูนย์การเรียนรู้ ทั้งโดยบุคคล องค์กรชุมชน และสถาบันทางสังคม ด้านการรับรองทะเบียนเพื่อการจัดการศึกษา และการไม่ให้สิทธิประโยชน์ทางการศึกษา



สร้าง PLC

ชุมชนการเรียนรู้ หรือชุมชนนักปฏิบัติ
จัดวงแลกเปลี่ยนเรียนรู้ แบ่งปันประสบการณ์
ให้กำลังใจกัน ระหว่างองค์กรที่ทำงานกับเด็ก

กรณีครูข้างถนน และคนทำงานในพื้นที่
ที่เป็นกลไกสำคัญในการขับเคลื่อนงานพัฒนาเด็กเร่ร่อน

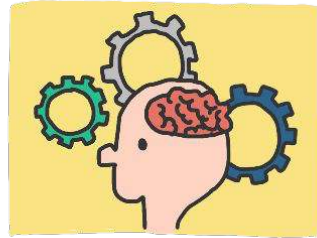


ข้อเสนอในการพัฒนา

เสริมทักษะ

เพิ่มเครื่องมือชุดความรู้ นวัตกรรมใหม่ ๆ เช่น ความรู้ด้านกฎหมายที่เกี่ยวข้องเพื่อแก้ทันปัญหาที่เกิดขึ้นและเปลี่ยนแปลงอย่างรวดเร็ว กลวิธีในการทำงานเชิงสหวิทยาการ การทำงานวิจัย

การเก็บข้อมูลภาคสนาม การจัดการเรียนรู้แบบ Active Learning



กรณีเด็กข้ามชาติ



ยอมรับว่าการศึกษเป็นสิทธิขั้นพื้นฐาน
ที่เด็กทุกคนมีสิทธิได้รับการศึกษา
และไม่ควรถูกปิดกั้นโอกาสทางการศึกษา



นำนโยบายการศึกษา
ลงมาใช้กับพื้นที่จริง



เตรียมความพร้อมรับนักเรียน
โดยเฉพาะเด็กข้ามชาติ ให้เข้าสู่ระบบการ
ศึกษา และพัฒนาศักยภาพครูเพื่อรองรับ
เด็กข้ามชาติ

นิยามและความหมาย

ครูนอกระบบการศึกษา

หากนิยามบุคลากรในศูนย์การเรียนรู้ ว่าเป็นครูนอกระบบ ก็ควรมีการแยกประเภทของครู เพราะในศูนย์เรียนรู้มีทั้งครูที่จบวุฒิทางด้านการศึกษาโดยเฉพาะ ครูที่จบวุฒิทั่วไป ครูฝึกอาชีพ(ครูช่าง) รวมถึงคนที่ใกล้ชิดกับเด็กมากที่สุดที่เรียกว่าผู้ดูแล

ผู้ดูแล ทำหน้าที่เหมือนกับครูแต่ใกล้ชิดกับเด็กมากกว่า ใช้เวลามากกว่าวิชาชีพอื่น ๆ ซึ่งส่วนใหญ่แล้วผู้ดูแลจะมีวุฒิที่ต่ำกว่าปริญญาตรี และขาดทักษะการอ่านออกเขียนได้ (Literacy) แต่สามารถทำงานได้เนื่องจากมีทักษะสังคม ทักษะชีวิตและทักษะอาชีพที่ประกอบกัน

ครูนอกระบบอาจจะมี 3 ระดับด้วยกัน

1. ครูอาสาสมัคร สนใจแต่ละประเด็น และลงลึกประเด็นนั้น
2. องค์กรพัฒนาเอกชน ทั้งในประเทศและต่างประเทศ
3. ผู้ดูแลที่ใกล้ชิด โค้ช (ครูชีวิต) เป็นไปตามสภาพของการดำรงชีพ

วาระแลกเปลี่ยนเรียนรู้

เด็กนอกระบบการศึกษา

นิยามของครูนอกระบบที่น่าเสนอ มีความสัมพันธ์เชื่อมโยงกับกลุ่มเป้าหมายที่เป็นเด็กด้อยโอกาส ซึ่งนิยามของเด็กนอกระบบ ยังต้องให้ความหมายให้ชัดเจนมากขึ้น และประเภทของเด็กอาจยังไม่ครบ ต้องดูให้ละเอียด

ศูนย์การเรียนรู้

ศูนย์การเรียนรู้มีหลายประเภท หากไม่จำแนกและนิยามให้ชัดเจน จะทำให้วิธีการบริหารจัดการเหมือนกันหมด ซึ่งในความเป็นจริง แต่ละศูนย์การเรียนรู้ควรมีวิธีการบริหารจัดการที่เฉพาะสำหรับลักษณะที่แตกต่างกัน เช่น ศูนย์การเรียนรู้ที่มีแค่เด็กไทย ศูนย์การเรียนรู้ของเด็กต่างชาติ

หากเราสามารถแยกประเภทของเด็กนอกระบบหลากหลายกลุ่มได้อาจทำให้เห็นวิธีการบริหารจัดการศูนย์ที่แตกต่างกัน เพราะชีวิตมนุษย์มีความแตกต่างและหลากหลาย การทำงานก็ควรมีรายละเอียดที่แตกต่างหลากหลายเช่นกัน

จากการนำเสนอทำให้เห็นภาพของกระบวนการในการทำงาน
กับเด็กนอกระบบว่า

“ สภาพแวดล้อมที่เกี่ยวข้อง ในการบริหารจัดการ เป็นเรื่องสำคัญ ”

เมื่อพูดถึงเด็กนอกระบบ ส่วนใหญ่จะเชื่อมโยงแค่กับ
ครูนอกระบบ แต่ในความเป็นจริงต้องเข้าไปทำงานร่วมกับ
บริบทพื้นที่และสภาพแวดล้อมของศูนย์เรียนรู้แต่ละแห่งด้วย
ซึ่งศูนย์เรียนรู้ก็มีทั้งศูนย์เรียนรู้ในระบบ และนอกระบบที่
ดำเนินการโดยองค์กรพัฒนาเอกชน (NGO) หรือคนในพื้นที่

ดังนั้น เมื่อพูดถึงเด็กนอกระบบ จะมีเรื่อง Unit of
Analysis ที่ไม่ใช่แค่ตัวเด็กเพียงอย่างเดียวแต่ยังหมายถึง

- ประเด็นของครอบครัวของเด็ก
- ประเด็นของชุมชน (อบต. เทศบาล)
- พื้นที่หรือสภาพแวดล้อม ที่มีการจัดการโดยเครือข่าย
ภาครัฐและเอกชน

วาระแลกเปลี่ยนเรียนรู้

มองอย่างเป็นระบบ

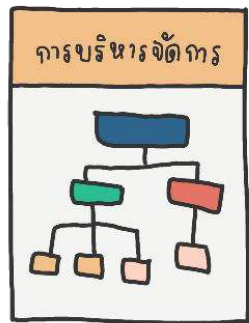
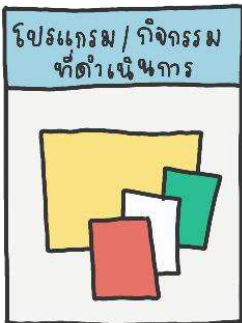
การวางแผนต้องเห็นว่าเด็กเติบโตภายใต้การโอบล้อมของครอบครัว ภายใต้การดูแลของชุมชนและสภาพแวดล้อม

เมื่อมองแบบนี้แล้ว การทำแผนการดำเนินงานที่เกี่ยวกับเด็กนอกกระบวนจะสามารถทำได้ครอบคลุมทุกกระบวนการที่เกี่ยวข้อง

หากรัฐไม่ได้มองเรื่องนี้ หรือไม่มีการจัดการอย่างเป็นระบบ ก็เป็นโอกาสที่เรามักจะมีข้อเสนอในเชิงนโยบายได้ว่า รัฐควรจะทำอะไร เรื่องนี้น่าจะเป็นภารกิจของ กสศ. ที่น่าสนใจมากถ้าทำได้

นอกจากนี้ ศูนย์การเรียนรู้ที่อยู่ในพื้นที่หลายแห่ง ไม่มีเจ้าภาพในการดูแล หากมีการตั้งศูนย์ขึ้นมาโดยไม่ได้พึ่งพิงรัฐ สิ่งที่รัฐทำได้มีสองทางเลือกคือ หนึ่ง เข้าไปดูแลและจัดการ แต่ก็เกรงว่าต้องมีอะไรเข้าไปให้ด้วย (เช่นทุนหรือของ) เมื่อทรัพยากรมีจำกัด จึงนำไปสู่ทางเลือกที่สองคือ ปล่อยให้ศูนย์ที่จัดตั้งขึ้นมาดูแลจัดการเองทั้งระบบทำให้ระบบล้ม ไม่สามารถทำให้เกิดกระบวนการจัดการสภาพแวดล้อม การจัดการบุคคล และการจัดการตัวเด็กกับการเรียนรู้

ตัวแปรสำคัญ



การบริหารจัดการ 3 ระดับ

- Main-Structure เป็นองค์กรรัฐ
- Semi-Structure เป็น learning group
องค์กร NGO ต่าง ๆ
หรือเป็น Community-based learning group
- Non-Structure เป็น individual base

นำไปสู่การวางแผนกลยุทธ์

- ปิด gap
- สร้าง innovation ที่เป็นค่านิยมสำคัญของครูและ
เด็กนอกระบบการศึกษา
- เปลี่ยนมุมมอง และ mindset ของคน

ประเด็นอื่น ๆ

จากการนำเสนอ หากนำปัญหาและอุปสรรคทั้ง 7 ข้อ มาเทียบดูกับข้อเสนอในการพัฒนาครู 4 ข้อ อาจยังไม่ สอดคล้องกันเท่าที่ควร

ข้อที่ 1 ของปัญหาและอุปสรรค เรื่องการปรับระบบ ความคิดของครู ให้ทำความเข้าใจการเปลี่ยนแปลงต่าง ๆ ที่ เกิดขึ้น และเรียนรู้ไปพร้อมกับนักเรียน

เมื่อพูดถึงเรื่องการปรับตัว เนื่องด้วยปัจจุบันมี สภาพสังคมที่เปลี่ยนแปลงไปจากเดิม เด็กสามารถใช้ เทคโนโลยีในการแสวงหาโอกาสในชีวิตได้มากยิ่งขึ้น โดยไม่ ต้องพึ่งพาครูนอกระบบเช่นเดิม

จากข้อนี้หากเด็กไม่ต้องพึ่งครูแล้ว จะทำให้ทั้งปัญหา และข้อเสนออื่น ๆ ในการพัฒนาจะเคลื่อนทั้งหมด ดังนั้น ใน ปัญหาข้อที่ 1 ต้องมีความชัดเจนพอสมควร จึงจะนำไปสู่การ พัฒนาอื่น ๆ ได้

วาระแลกเปลี่ยนเรียนรู้

โครงสร้างที่ก่ระดับชั้นของเด็ก

กฎของหน่วยงาน/สถาบันการศึกษาที่เลือกปฏิบัติ
อย่างเช่น กรณีตั้งศูนย์ขึ้นมาแต่ถูกปิดศูนย์ เพราะเป็นกลุ่ม
เด็กข้ามชาติเข้ามาทำงานทำให้สร้างความไม่มั่นคง หลังจาก
ปิดศูนย์แล้ว เด็ก 400 คนที่เคยอยู่ในศูนย์ก็ไร้สภาพทันที

ปัจจุบันมีเด็กเพียง 10% ที่ได้เข้าโรงเรียน ส่วนกลุ่ม
ที่เหลืออีกหลายหมื่นคน จะตกไปที่ศูนย์การเรียนรู้และต้อง
อยู่ตามสภาพ และเมื่อถูกยุบศูนย์ไป เด็ก ๆ ก็หาย กระจาย
ไปตามพื้นที่ต่าง ๆ (พื้นที่การค้าบริการ พื้นที่สมุทรสาคร
พื้นที่เด็กเคลื่อนย้าย พื้นที่ก่อสร้าง ฯลฯ)

Mobile Teachers เป็นสิ่งที่น่าสนใจ

ศูนย์การเรียนรู้จะเหมือนเป็นฐานตั้ง ที่มีครูที่ดูแลเด็ก
จำนวนหนึ่งได้ และมีการสอนที่ไม่ได้อยู่แค่ในห้องเรียน

จากการนำเสนอครั้งนี้ทำให้เห็นว่า
ประเทศไทยเป็นศูนย์กลางของการเคลื่อนย้ายเด็กไทยลาว

ประเด็นที่ต้องช่วยกันคิดคือ
จะทำอย่างไรให้เรื่องการค้าเด็ก เรื่องความมั่นคงให้ดีขึ้น

เรื่องดีของประเทศไทยคือมี กสศ.

ซึ่ง กสศ. เป็นเจ้าภาพเรื่องครุฑนอกระบบ เด็กด้อย
โอกาส และมีกองทุน

การทำงาน 2 ปีที่ผ่านมา มีการลงทุนไปที่องค์กร
พัฒนาเอกชน (NGO) ลงทุนไปที่ท้องถิ่น เพื่อทำให้ดูแลเด็ก
ได้ในระดับหนึ่ง


เมื่อขึ้นปีที่ 3 กสศ. รอรับการประเมินและต้องมีผลต่อ
ว่าเด็กที่เราให้ทุนไปทั้งหมดมีจำนวนเท่าไรแล้ว แล้วเขาได้รับ
การช่วยเหลือ จนสามารถมีคุณภาพและได้รับสิทธิ์ที่ควรจะเป็น
หรือไม่ ครูที่รับผิดชอบดูแลทั้งหมดเป็นอย่างไร

กสศ. เป็นเจ้าภาพเรื่องเด็กนอกระบบ แต่ไม่ได้มีหน้าที่ในการจัดการทั้งหมด

สิ่งที่ กสศ. ทำ คือ การลงพื้นที่เพื่อดูสภาพปัญหาที่แท้จริง จนได้องค์ความรู้ แล้วส่งต่อให้กับกระทรวงศึกษา หรือ กศน.

“ เป็นโอกาสดีที่ กสศ.
จะมาเปิดสิ่งที่อยู่ใต้พรม ”

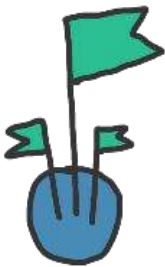
เมื่อเปิดออกมาจะให้เห็นชัดและใช้โอกาสนี้ในการจัดการระบบออกมา ทำให้เห็นรูปแบบการช่วยเหลือ ที่สามารถช่วยเหลือได้จริงไม่ใช่แค่เชิงปริมาณ แต่มองถึงการช่วยเหลือในเชิงคุณภาพด้วย



สรุปประชุมคณะอนุกรรมการกำกับทิศทาง ครั้งที่ 4/2563
โครงการสนับสนุนการพัฒนาครูและเด็กนอกระบบการศึกษา

ประสบการณ์ทำงานและกระบวนการทำงาน
ด้านเด็กและเยาวชนนอกระบบ
ของกลุ่มเครือข่ายองค์กรเอกชนในประเทศไทย

รูปแบบกระบวนการขององค์กรเอกชนที่ทำงานในประเทศไทย ส่วนใหญ่มีวิธีการทำงานร่วมกับหน่วยงานภาครัฐและองค์กรระหว่างประเทศ รวมถึงการสนับสนุนเชื่อมต่องานในเครือข่าย



มีเป้าหมายร่วมกันเพื่อ
คุ้มครองและพัฒนาสิทธิเด็ก
เด็กทุกคนควรได้รับโอกาสที่เท่าเทียม
ที่จะเติบโตในสภาพแวดล้อมที่
ปลอดภัย จนสามารถแสดงศักยภาพ
ความสามารถได้เต็มที่โดยไม่แบ่งแยก

รูปแบบขององค์กรที่ทำงานด้านเด็กและเยาวชน
ในประเทศไทยแบ่งเป็น 2 ลักษณะ

1. องค์กรภายในประเทศ

เป็นองค์กรที่ขับเคลื่อนตามประเด็นปัญหา

2. องค์กรระหว่างประเทศประจำประเทศไทย

มีประเด็นสำคัญ เช่น การข้ามพรมแดน การข้ามชาติ
ชายขอบ การเคลื่อนไหวระดับรัฐ ชาติ สิทธิ ความเท่าเทียม
ประชาธิปไตย

องค์กรเอกชนในประเทศไทย

มี รูปแบบการทำงาน 3 แบบ



การทำงานเชิงฟื้นฟูและเยียวยา

การทำงานเชิงฟื้นฟูและเยียวยา เช่น
วิธีการสร้างกระบวนการเรียนรู้ร่วมกับเด็ก



รูปแบบการทำงานเชิงรุก

เสริมพลังเด็ก สร้างภูมิคุ้มกันและ
นิเวศสำหรับเด็ก



รูปแบบการทำงานเชิงป้องกัน

แก้ไขปัญหาหาระยะยาว การเคลื่อนย้าย
ความเหลื่อมล้ำทางสังคมที่มีต่อเด็ก
โอกาสทางการศึกษา คุณภาพชีวิต
และกฎหมายต่าง ๆ ที่เกี่ยวข้อง

ประเด็นปัญหาเด็กและเยาวชน

- แรงงานเด็ก แรงงานข้ามชาติ
- ก้องไม่พร้อม
- ยาเสพติด
- ความรุนแรงและการข่มขืน
- เด็กชุมชนแออัด เด็กเร่ร่อน
- เด็กติดจอ
- เด็กติดเกม
- เด็กชาติพันธุ์
- เด็กไร้สัญชาติ
- เด็กพิเศษ เด็กพิการ/พิการซ้ำซ้อน

ประเด็นปัญหาเด็กและเยาวชน

ปัญหาแรงงานเด็ก แรงงานข้ามชาติ

เป้าหมายในการขับเคลื่อน

- ส่งเสริมสิทธิมนุษยชน
- ให้ความช่วยเหลือแก่เด็กและเยาวชนให้หลุดพ้นจากวงจรการค้ามนุษย์
- ผลักดันกฎหมาย นโยบายความเท่าเทียมให้กับเด็กข้ามชาติ ผู้ลี้ภัย โดยการสร้างนวัตกรรม บกเรียนการแก้ไขปัญหา เพื่อสร้างต้นแบบให้กับประเทศอื่น ๆ
- ทำงานกับภาครัฐและภาคเอกชน ให้ความสำคัญกับประสบการณ์ของการรับอาสาสมัครที่ทำให้เกิดการเปลี่ยนแปลงในพฤติกรรม การใช้ชีวิต ให้สามารถอยู่ร่วมกับคนอื่นได้

องค์กรที่ขับเคลื่อนประเด็นปัญหาแรงงานเด็ก แรงงานข้ามชาติ เช่น มูลนิธิศุภนิมิตแห่งประเทศไทย มูลนิธิกระจกเงา องค์กรช่วยเหลือเด็ก มูลนิธิเพื่อการพัฒนาเด็ก

ปัญหาท้องไม่พร้อม

ปัญหานี้มีจำนวนเพิ่มขึ้นอย่างเห็นได้ชัด ในงานวิจัยระบุว่าปีพ.ศ. 2555 มีการตั้งครรภ์ในกลุ่มเด็กวัยรุ่นหญิงอายุ 15-19 ปี จำนวนแสนกว่ารายจากทั้งหมด 8 แสนราย

มีปัญหาตามมาจากการท้องไม่พร้อม ทั้งต้องออกจากโรงเรียนกลางคัน เกิดปัญหาการทำแท้งในประเทศไทย

เป้าหมายในการขับเคลื่อน

- สนับสนุนสร้างทางเลือกให้กับผู้หญิงที่ท้องไม่พร้อม
- ลดการทำแท้งที่ไม่ปลอดภัย
- ส่งเสริมคุณภาพชีวิตของผู้หญิงที่ประสบปัญหาจากการคลอดบุตรและท้องไม่พร้อม

องค์กรที่ขับเคลื่อนประเด็นปัญหาท้องไม่พร้อม เช่น มูลนิธิเพื่อนหญิง มูลนิธิเครือข่ายครอบครัว มูลนิธิเข้าถึงเอดส์ ศูนย์พัฒนาครอบครัวในชุมชน

ประเด็นปัญหาเด็กและเยาวชน

ปัญหายาเสพติด

ในปีพ.ศ. 2562 พบผู้ป่วยกว่า 3,800 คน เป็นเพศชาย 3,200 คน (85%) กลุ่มผู้ป่วยที่มากที่สุดคือกลุ่มอายุ 20-24 ปี

ประเภทของยาเสพติดที่ใช้มากที่สุดคือ ยาบ้า ยาไอซ์ และสุรา นอกจากนี้ยังพบว่าปัญหายาเสพติดมีการแพร่ระบาดมากขึ้นในกลุ่มเด็กและเยาวชน โดยเฉพาะกลุ่มเด็กที่มีอายุ 12-16 ปี

เป้าหมายในการขับเคลื่อน

- สร้างผลลัพธ์ที่เยาวชน
- ส่งเสริมศักยภาพของเยาวชนให้เกิดการรวมตัวเป็น ศูนย์เยาวชน ให้เกิดพลังภาคี

องค์กรที่ขับเคลื่อนประเด็นปัญหายาเสพติด เช่น มูลนิธิดวงประทีป มูลนิธิคุ้มครองเด็ก

ปัญหาความรุนแรงและการข่มขืน

สถิติจากงานวิจัยพบว่า ปัญหาความรุนแรงทางเพศ หรือ การข่มขืนมีการเกิดขึ้นเฉลี่ย 7 คน/วัน สูงถึงปีละ 3 หมื่นคน ซึ่งความรุนแรงทางเพศอยู่ในระดับที่น่าห่วง

เป้าหมายในการขับเคลื่อน

- ป้องกันการละเมิดสิทธิความรุนแรงในครอบครัว การทำร้าย การล่วงละเมิดทางเพศ การล่อลวงให้เกิดการค้าประเวณี

องค์กรที่ขับเคลื่อนประเด็นปัญหาความรุนแรงและการข่มขืน เช่น มูลนิธิเด็ก มูลนิธิศูนย์พิทักษ์สิทธิเด็ก มูลนิธิผู้หญิง ศูนย์พิทักษ์สตรีมูลนิธิเพื่อนหญิง มูลนิธิเด็กโสสะแห่งประเทศไทย ในพระบรมราชูปถัมภ์

องค์กรผู้หญิงที่เป็นชาติพันธุ์ เช่น กะเหรี่ยง คะฉิ่น ไทลื้อ ไทใหญ่ รวมกันเป็นเครือข่ายของกลุ่มผู้หญิงที่เข้ามาทำงานเพื่อช่วยเหลือเด็กที่ถูกกระทำ ถูกข่มขืน

ประเด็นปัญหาเด็กและเยาวชน

ปัญหาเด็กชุมชนแออัด เด็กเร่ร่อน

เด็กเร่ร่อนในท้องถนนประมาณ 3 หมื่นคน กระจายทั่วเมืองต่าง ๆ ทั่วประเทศ มีการดำเนินชีวิตที่ไร้ทิศทางไปตามที่ต่าง ๆ อยู่เพื่อความอยู่รอด ส่วนมากเป็นเหยื่อและเครื่องมือของตลาดสีเทาและธุรกิจทางเพศ

เป้าหมายในการขับเคลื่อน

- พัฒนาเด็กตามหลักของอนุสัญญาว่าด้วยสิทธิเด็ก
- ช่วยเหลือ เยียวยาเด็กในชุมชนแออัด
- ช่วยเหลือครอบครัวยากจนด้านสุขอนามัยและความเป็นอยู่
- ปกป้องคุ้มครองสิทธิของเด็กบนท้องถนน เด็กกำพร้า เด็กต้องโทษจำคุก

องค์กรที่ขับเคลื่อนประเด็นปัญหาเด็กในชุมชนแออัด เด็กเร่ร่อน เช่น มูลนิธิเด็กอ่อนในสลัมฯ มูลนิธิสร้างสรรค์เด็ก มูลนิธิสายเด็ก (The Hub) ศูนย์เด็กปฐมวัยเมอร์ซี่

ปัญหาเด็กติดจอ

พฤติกรรมการใช้อินเทอร์เน็ตของประเทศไทย พบว่า กลุ่มเด็กอายุ 8-12 ปี จำนวน 1,300 คน ใช้เวลาอยู่หน้าจอ ถึง 35 ชั่วโมง/สัปดาห์ ไปจนถึงการส่งผลต่อร่างกาย สังคม อารมณ์และจิตใจ

ปัญหาเด็กติดเกม

ภาวะติดเกมเป็น 1 ในโรคทางจิตเวชที่ต้องได้รับการรักษา จากการศึกษาจากทีมจิตแพทย์พบว่าเด็กในกลุ่มอายุ 7-12 ปี ที่ป่วยเป็นโรคติดเกม มักจะพบร่วมกับโรคทางจิตเวชอื่น ๆ ด้วย

เป้าหมายในการขับเคลื่อน

- จัดกระบวนการเรียนรู้ให้กับเด็กและเยาวชนมีพัฒนาการ รู้เท่าทันสื่อและเทคโนโลยี
- ใช้สื่ออย่างปลอดภัยและสร้างสรรค์

องค์กรที่ขับเคลื่อนประเด็นปัญหาเด็กติดจอ และเด็กติดเกม เช่น มูลนิธิอินเทอร์เน็ตร่วมพัฒนาไทย เครือข่ายครอบครัวฟ้าระวังและสร้างสรรค์สื่อ

ประเด็นปัญหาเด็กและเยาวชน

เด็กชาติพันธุ์

ปัญหาที่กระทบกับเด็กและเยาวชนชาติพันธุ์มากที่สุด คือ โอกาสทางการศึกษาและการเข้าถึงระบบการศึกษา เพราะ เด็กชาติพันธุ์ไม่มีสัญชาติ ไม่มีสถานะบุคคล ไม่สามารถกู้ยืม กุณการศึกษาได้ ทั้งโรงเรียนอยู่ไกลและมีภาระค่าใช้จ่าย

ยังมีเด็กอีก 20% ที่ไม่สามารถเข้าถึงระบบการศึกษา ในโรงเรียนได้ และรอโอกาสทางการศึกษา ทั้งเด็กที่ไร้สถานะ บุคคลกว่าแสนคนไม่มีหลักประกันสุขภาพ ทั้งนักศึกษารหัส G กว่าสองแสนคนยังเข้าไม่ถึงสิทธิขั้นพื้นฐาน

เป้าหมายในการขับเคลื่อน

- ดำเนินการเพื่อส่งเสริมชนเผ่าพื้นเมือง
- ส่งเสริมให้เด็กและเยาวชนมีสิทธิ ในการแก้ไขปัญหา ของตนเอง
- เกิดกลไกการเชื่อมร้อยเครือข่ายเด็กชาติพันธุ์

องค์กรที่ขับเคลื่อนประเด็นปัญหาเด็กชาติพันธุ์ เช่น สมาคมศูนย์รวมการศึกษาและวัฒนธรรมของชาวไทยภูเขาในประเทศไทย (IMPECT) เครือข่ายเด็กและเยาวชนภาคเหนือ ตอนบน

เด็กไร้สัญชาติ

ปัญหาคือ เด็กไร้สัญชาติไม่มีเอกสารในการรับสิทธิ์ต่าง ๆ เช่น การเข้ารับการดูแลสุขภาพ การศึกษา การครอบครองทรัพย์สิน และการเดินทางเคลื่อนย้าย จนถึง การเกิด การตาย อาจไม่มีการบันทึก ทำให้ไม่ปรากฏข้อมูลของบุคคลไร้สัญชาติ

ความจริง คือ เด็กมีตัวตนแต่ไม่ได้รับการยอมรับทางกฎหมาย

เป้าหมายในการขับเคลื่อน

- ดำเนินการเพื่อการปกป้องคุ้มครองสิทธิเด็กและเยาวชนไร้สัญชาติ
- สร้างความตระหนักในเรื่องสิทธิมนุษยชน การย้ายถิ่น พลัดถิ่น ความหลากหลายชาติพันธุ์
- ส่งเสริมทัศนคติที่ดีของผู้ลี้ภัย แรงงานอพยพ ชนเผ่าพื้นเมือง และผู้พลัดถิ่นในประเทศ

องค์กรที่ขับเคลื่อนประเด็นปัญหาเด็กไร้สัญชาติ เช่น องค์กรแพลนอินเตอร์เนชันแนล (ประเทศไทย) มูลนิธิเพื่อนไร้พรมแดน ศูนย์กระเจกเงาจังหวัดระนอง มูลนิธิกระเจกเงา โครงการเด็กดอยสัญชาติไทยมูลนิธิกระเจกเงา โครงการช่วยเหลือผู้หญิงและเด็กต่างชาติ มูลนิธิผู้หญิง

ประเด็นปัญหาเด็กและเยาวชน

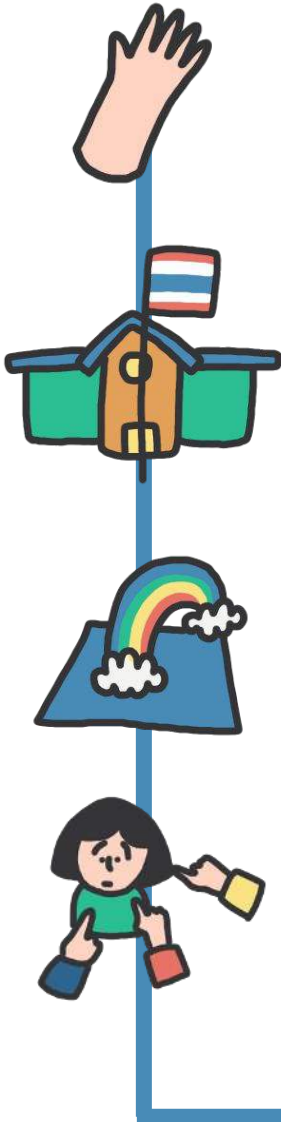
เด็กพิเศษ เด็กพิการ/พิการซ้ำซ้อน

พบว่าเด็กอายุ 2-12 ปีมีความพิการอย่างน้อยหนึ่งด้าน

เป้าหมายในการขับเคลื่อน

- มุ่งเน้นการสนับสนุนค้นหาศักยภาพ ความสามารถ
- ส่งเสริมความตระหนักรู้ในศักยภาพคนพิการ
- พัฒนาคุณภาพชีวิตเด็กผู้พิการแบบองค์รวม

องค์กรที่ขับเคลื่อนประเด็นปัญหาเด็กพิเศษ
เด็กพิการ/พิการซ้ำซ้อน เช่น มูลนิธิสากลเพื่อคนพิการ
มูลนิธิเพื่อเด็กพิการ มูลนิธิออทิสติกไทย



หลักสูตรการทำงาน

ที่ทำให้เด็กมีส่วนร่วม กำหนดอนาคตตัวเอง มีทักษะชีวิต วิเคราะห์เชื่อมโยง รู้จุดยืนของตัวเองว่าเป็นใครในสังคม

ปัญหาระบบการศึกษา

ยังมีการเลือกปฏิบัติ ความรุนแรง การแข่งขัน สร้างความกดดันในโรงเรียน ความเหลื่อมล้ำของโอกาสระหว่างพื้นที่ชายแดนกับพื้นที่ในเมือง รวมถึงความด้อยโอกาสที่เด็กต้องเจอทำให้โอกาสความเท่าเทียมไม่ถึงกัน

พื้นที่สร้างสรรค์

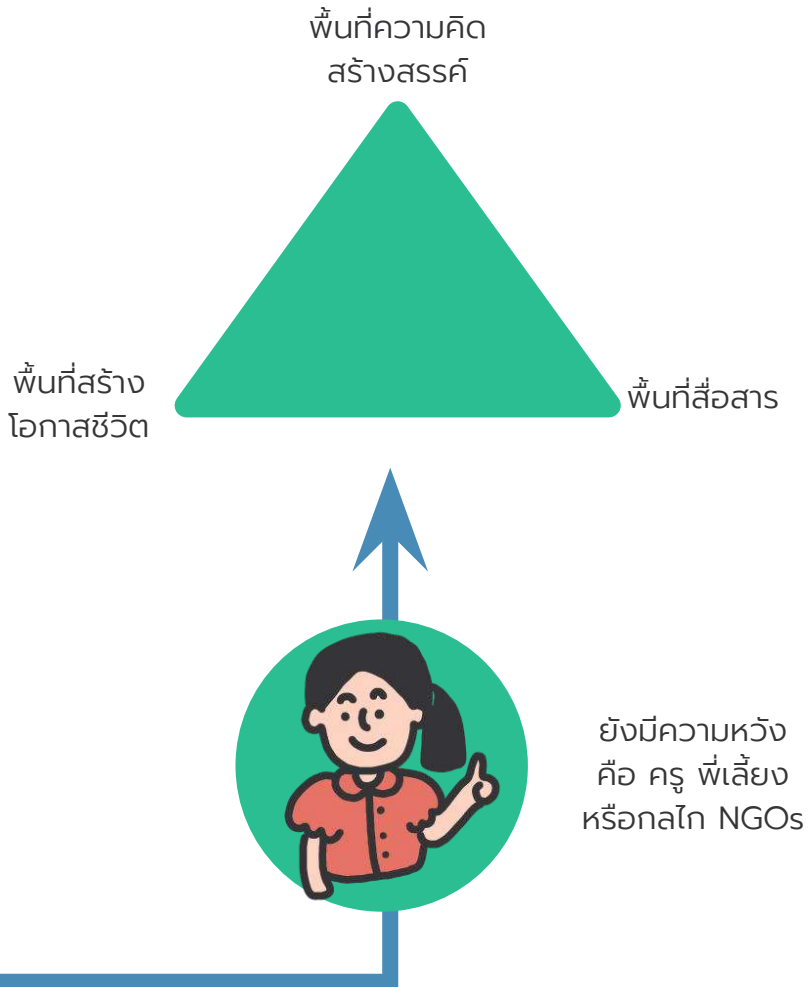
พื้นที่สื่อสาร พื้นที่ปลอดภัย และพื้นที่ทางสังคมของเยาวชน พื้นที่สร้างสรรค์เป็นพื้นที่สำคัญเพราะกลุ่มเด็กเหล่านี้ยังไม่ได้รับการส่งเสริมเท่าที่ควร

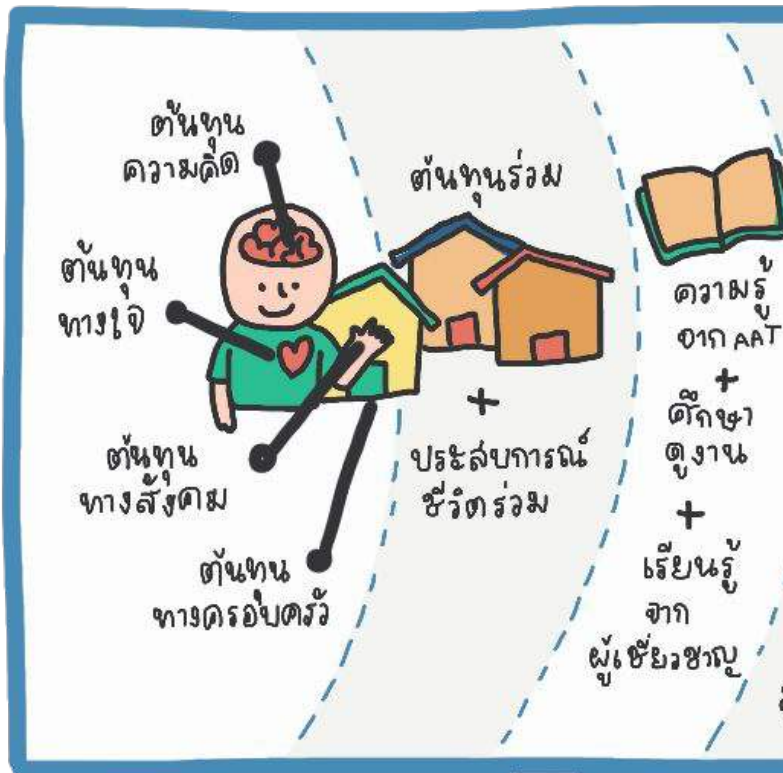
พื้นที่ชีวิต

การก้าวข้าม social stigma การตีตราของสังคม และทำให้เกิด self-stigma การตีตราตัวเอง และเกิดการซ่อนทาบภายใน เกิดความยากที่จะสร้างความเป็นตัวตน

กลไกสร้างการมีส่วนร่วม

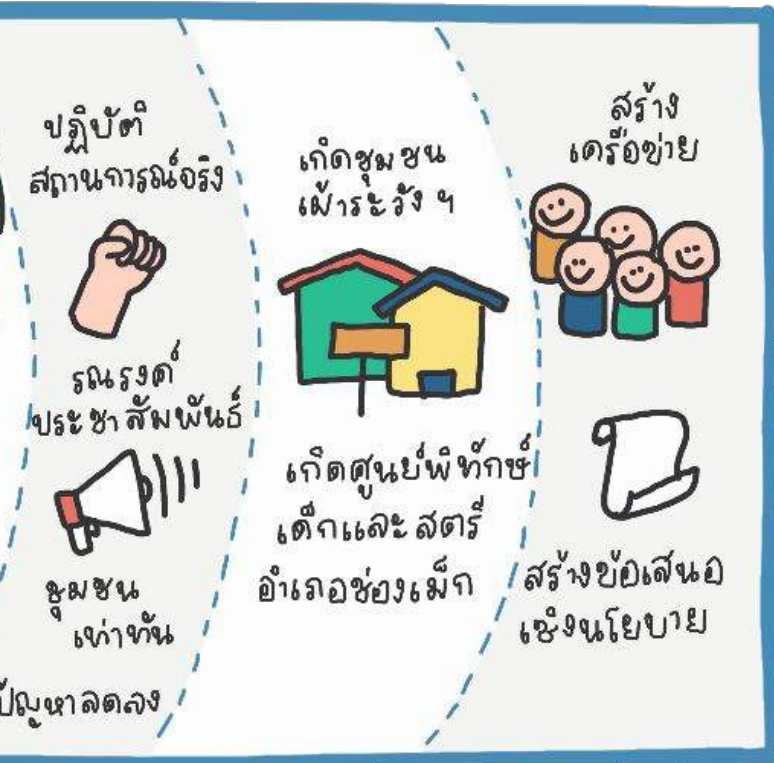
สามพื้นที่ที่เราควรส่งเสริมร่วมกันเพื่อเกิดกลไกสร้างการมีส่วนร่วม ทำให้เด็กกำหนดชีวิตและทางเลือกได้



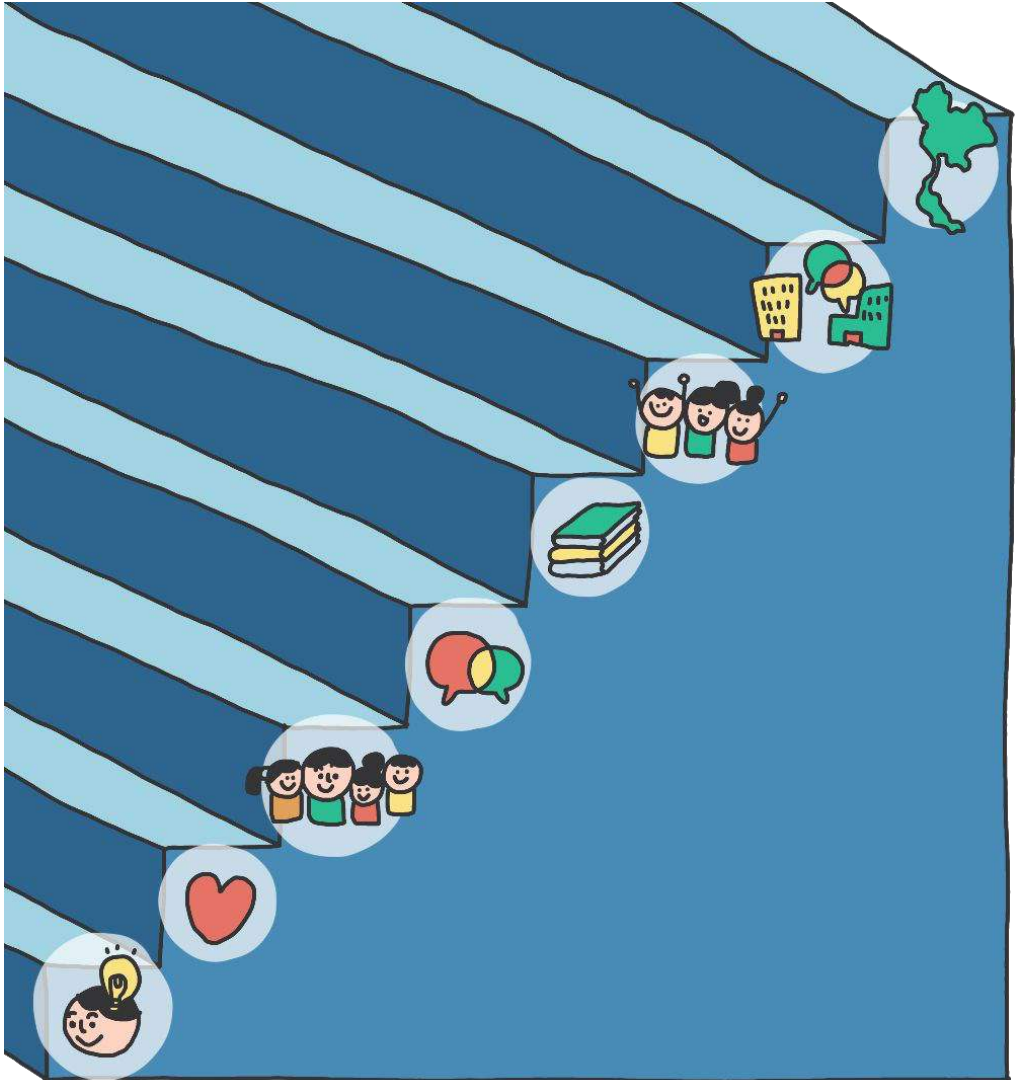


เริ่มต้นจาก
การทำให้เกิดต้นท่อนความคิด ต้นท่อนทางใจ ต้นท่อนครอบครัว
ต้นท่อนทางสังคม เป็นส่วนที่ต้องก้าวข้ามให้ได้ จะทำให้เกิด
ปัจจัยความสำเร็จ

ตัวอย่าง โมเดลของกลุ่มพิทักษ์สตรีช่องเม็ก



วงจรที่ต้องฝ่าฟันร่วมกัน คือ เด็กต้องมีต้นทุนต่าง ๆ ทั้งต้นทุนประสบการณ์ร่วม ต้นทุนความรู้ การศึกษาดูงาน การเรียนรู้จากผู้เชี่ยวชาญที่เข้ามาเป็นโค้ชเพื่อเสริมพลังให้เขา ปฏิบัติในสถานการณ์จริง รณรงค์สื่อสาร มีชุมชนที่เท่ากันสภาพ ปัญหา และทำให้ปัญหาลดลงได้ จนเกิดชุมชนในการเฝ้าระวัง หรือเกิดศูนย์เล็ก ๆ กระจายไปทั่ว เพื่อพิทักษ์กระบวนการคุ้มครอง และสร้างข้อเสนอเชิงนโยบาย



ระดับประเทศ

ระดับชุมชน และ องค์กร

ระดับบุคคล

ขั้นที่ 8 เกิดศูนย์ช่วยเหลือเด็กและผู้หญิงช่องเม็ก

ขั้นที่ 7 ประสานงานภาครัฐ เอกชน ทั้งในและนอกประเทศ

ขั้นที่ 6 จัดตั้งกลุ่มพิทักษ์เด็กและสตรีช่องเม็ก

ขั้นที่ 5 หนุนเสริมความรู้จากมูลนิธิพิทักษ์สตรี

ขั้นที่ 4 ประสานการทำงานระหว่างชุมชนและมูลนิธิพิทักษ์สตรี

ขั้นที่ 3 ผู้นำชุมชนและชาวบ้านในพื้นที่รวมตัวกัน

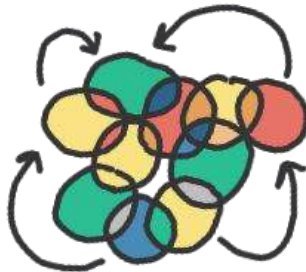
ขั้นที่ 2 ใจ ของคนทำงานในพื้นที่

ขั้นที่ 1 การสร้างความตระหนักรู้ของผู้นำชุมชน

ปัญหามีเพิ่มขึ้น ซับซ้อนขึ้น ถ้าปล่อยให้มันเป็นแบบนี้ต่อไป เด็ก 8 ใน 10 คนก็คงเป็นอาชญากร

จากการนำเสนอเรื่องประเด็นปัญหา จะเห็นองค์ประกอบร่วมของสาเหตุของปัญหา ที่ไม่พ้นประเด็นเรื่อง ความเหลื่อมล้ำ โอกาสทางการศึกษา ความยากจน การขาด การรับรู้ และอีกหลายอย่าง

ปัญหาทั้ง 10 มีความเชื่อมโยง เป็นเหตุเป็นผลกัน และทับซ้อนอยู่ในปัญหาอื่นที่ใหญ่กว่า ตัวอย่างเช่น พ่อแม่ที่ท้องไม่พร้อมจะสร้างเด็กและเยาวชนที่มีปัญหาตามมา



ประเด็นปัญหาความรุนแรงและการข่มขืน

จากการลงพื้นที่ที่แม่สอด (20 ก.ย. ที่ผ่านมา) พบว่าทางเครือข่ายขอควอด้าการช่วยเหลือเพิ่มขึ้น เหตุเพราะจากเดิมมีเด็กที่ถูกข่มขืนในการดูแลจำนวน 300 คน ตอนนี้เพิ่มขึ้นเป็น 1,045 คนแล้วและยังมีจำนวนต่อวันที่เพิ่มขึ้นเรื่อย ๆ

ไม่ใช่แค่ที่แม่สอดที่ต้องติดตาม แต่ยังมีอีกหลายพื้นที่ที่ต้องติดตามและเฝ้าระวัง รวมถึงวิเคราะห์เหตุของการข่มขืนว่าเกิดขึ้นก่อนหรือหลังสถานการณ์โควิด เพราะจะส่งผลถึงประเด็นการทำงานที่ต่างกัน

กลุ่มเด็กชายแดนใต้

ควรเพิ่มกลุ่มเด็กในพื้นที่จังหวัดชายแดนใต้เข้ามาเป็นอีกหนึ่งประเด็นปัญหา เนื่องจากเด็กกลุ่มนี้อยู่ในสถานการณ์ความรุนแรงในเชิงโครงสร้างก่อกบฏ มักจะถูกละเลย ทอดทิ้ง ไม่มีการใช้กฎหมาย เพราะทุกคดีที่เกิดขึ้นจะถูกจัดเป็นคดีความมั่นคงทั้งหมด

หากมองปัญหาเด็กและเยาวชนในภาพที่กว้างขึ้นในสองมิติ

เวลา

ย้อนไป 20-30 ปี เทียบกับปัจจุบัน สถานการณ์ ปัญหาต่างกันทั้งขนาดของปัญหา ความรุนแรง ไปจนถึงความซับซ้อน แสดงให้เห็นถึงสถานการณ์ ปัญหาเป็นไปในทิศทางที่แย่งลง

สังคมโลก

ปัญหาที่สังคมไทยเผชิญอยู่ ต่างจากประเทศอื่น อย่างไร นำมาวิเคราะห์อาจมีรูปแบบที่คล้ายกัน หรือ บางประเทศอาจรุนแรงกว่า

สถานการณ์โควิด ทำให้เห็นว่าทิศทางของโลกที่เดินผ่านมา ตลอด มาไม่ถูกทาง ทั้งการพัฒนาในมิติต่าง ๆ การเงิน วัตนุญนิยม การทำงานต่าง ๆ การเบียดเบียนธรรมชาติ

เราต้องกลับมาตั้งคำถาม ที่ paradigm ใหญ่ของการพัฒนา

มองเส้นทางเชิงประวัติศาสตร์ที่แก้ปัญหามาตลอด ทำไมสิ่งที่
แก้มาถึงไม่ได้ผล การกระทำความรุนแรงมีมากขึ้น ปัญหา
ซับซ้อนมากขึ้น ขยายใหญ่ขึ้น

หาก กสศ. ขยับในสองส่วนพร้อมกัน คือ ส่วนที่ตาม
แก้ปัญหาคและส่วนที่กลับมากบทวนว่าทำไมสังคมจึงมีวิกฤติ
เช่นนี้ ทำให้มีทางเลือกในการทำงานของ กสศ. ที่ไม่ใช่แค่การ
ตามแก้ปัญหาคเพียงอย่างเดียว

ข้อเสนอที่ว่า กสศ. ควรจะ commit งาน 3 ปี ถ้าหาก
ใส่ทรัพยากรไปหลายร้อยล้านเป็นระยะเวลาต่อเนื่อง 3 ปี
โดยที่ไม่มีควมรู้ หรือไม่มีทิศทางที่ชัด จะเกิดปัญหาคว่า
ทรัพยากรที่ใส่เข้าไปนั้นถูกจุดหรือเปลาค

จึงต้องมาปักธงที่เป้าหมายของ กสศ. ที่เราไม่ได้เน้น
เพียงกลุ่มเด็ก แต่เราเน้นกลุ่มคนที่ทำงานกับเด็กด้วย ดูวาค
คนกลุ่มนี้เข้าไปแทรกอยู่ในจุดไหนในประเด็นปัญหาค เพื่อให้เห็น
การเคลื่อนตัวของบุคลากรที่ กสศ. ปักธงไว้

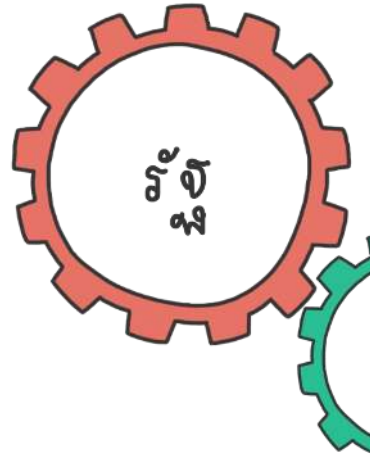
ทำให้การวางยุทธศาสตร์การทำงานสามารถเจาะลึกลงไป
ไปถึงผู้ปฏิบัติงานได้ด้วย

รัฐ

กลไกที่หายไป คือ กลไกราชการ ไม่เห็น พม. กระทรวงศึกษา กระทรวงมหาดไทย ทั้งที่ควรเป็นเจ้าภาพหลักในการช่วยเหลือเด็กกลุ่มนี้

เราต้องเห็นกลไกรัฐในระดับพื้นที่ ในรูปแบบของกระทรวงอื่น กลุ่มศาสนา ที่อาจจะมีประโยชน์ในการเชื่อมโยงกับภาวะที่ขาดไป

รัฐต้องออกนโยบาย “x-ray ในพื้นที่” ให้เป็นหน้าที่ขององค์การปกครองส่วนท้องถิ่นที่ต้อง x-ray ดูในพื้นที่ว่ามีเด็กกลุ่มเสี่ยงหรือไม่ หมู่บ้านเป็นอย่างไร



กสศ.

รัฐกับ NGOs ไม่ค่อยทำงานร่วมกัน อาจเป็นบทบาทสำคัญของ กสศ. ที่จะทำให้รัฐและ NGOs ทำงานร่วมกันได้ เชื่อมให้ เพราะการทำงานที่ต่างคนต่างทำ ทำให้ไม่รับรู้ข้อมูลกันและกัน “ต้องวาง position ของ กสศ. ให้ดี”

“ โจทย์ท้าทายของ กสศ. คือ จะทำอย่างไรกับกลไกเหล่านี้ ? ”

กำหนดนโยบาย กลยุทธ์ในการเชื่อมประสานการทำงาน

NGOs



จากประเด็นการนำเสนอแม้จะเป็นภาพ NGOs แต่ NGOs มีขอบเขตที่แตกต่างหลากหลาย ถ้าจำแนก NGOs เหล่านี้ออกมาเป็นกลุ่ม จะเห็นว่าแต่ละกลุ่มก็มีภารกิจที่แตกต่างกัน แล้วนำมารวมกันเพื่อดูว่าสิ่งที่ทำอยู่นั้นครอบคลุมปัญหาที่เป็นอยู่ทั้งหมดหรือไม่

ส่องเข้าไปดูในองค์กร

ดูว่าภารกิจที่ตั้งมา ช่วยเหลือไปได้ที่คน ช่วยเหลือด้วยกระบวนการอะไร เพราะจะเป็นความรู้ ที่ทำให้รู้ว่าขาดช่องโหว่ที่ยังต้องใส่เข้าไป เช่น ขาดความต่อเนื่อง ขาดทรัพยากร ขาดคน หรืออื่น ๆ

องค์กรอื่น ๆ

กระบวนการที่ไม่ใช่เครือข่าย เช่น ทำโดยองค์กร ศาสนาบ้าง เอกชนบ้าง เป็นกระบวนการที่ทำได้จริง มีการรับมาเลี้ยงดู สถานที่ปลอดภัย มีงานให้ทำ ส่งให้เรียน ให้มีการจัดการกันเอง

กระบวนการเหล่านี้ น่าสนใจมาก ทำให้ระบบการศึกษาเหล่านี้สมบูรณ์ขึ้น ต่อไปถ้าจะทำ คือ กระบวนการเรียนรู้

การจัดการเชิงระบบ

บันทึกและเก็บข้อมูลของคนที่ทำงานด้วยให้เห็นข้อมูลทั้งหมดและนำมาจัดการเชิงระบบ แยกระดับการจัดการของแต่ละประเด็นปัญหา



ระดับบุคคล

จัดการที่ตัวคนคนเดียวแล้วจบ
เช่น เด็กพิการ แม่วัยใส



ระดับพื้นที่

มีการจัดการที่ต้องเชื่อมโยงข้ามพื้นที่
เชื่อมไปจังหวัดอื่น
เช่น แรงงานเด็ก



ระดับนโยบาย

มีการจัดการที่ตึกกว้างกว่าการจัดการ
เชิงบุคคลและเชิงพื้นที่
เช่น แรงงานข้ามชาติ



Career Readiness

จัดให้มีความพร้อมการมีอาชีพตลอด เพราะ การศึกษาที่ต้องเรียน 12 ปี และเรียน มหาวิทยาลัยอีก 4 ปี ถึงจะประกอบอาชีพได้

แต่ไม่ตอบโจทย์ เพราะอาจทำให้คนหลุดออกไปนอกระบบการศึกษาได้ เพราะการศึกษาในระบบห่างจากชีวิตจริง ห่างจากงานที่คนต้องการ

“ เด็กก็ไม่รู้ว่าการเรียนจะมีความหมายอะไร ถ้าการศึกษาห่างจากชีวิตจริงที่ต้องการ ”



Life Readiness

พ่อแม่และชุมชนมีส่วนทำให้เด็กมีความพร้อม ในชีวิต ตอนเด็กช่วยเหลือตนเองได้ และเมื่ออายุมากขึ้นก็ช่วยเหลือผู้อื่นให้ได้ สร้างให้มี ภูมิคุ้มกัน ปลูกฝังในครอบครัว

ทั้งหมดนี้คือระบบในครอบครัว **Family Readiness**

สร้างเส้นทางใหม่ให้สังคมมีครอบครัวที่โอบอุ้มเด็กและเยาวชน เพราะเด็กต้องการการดูแล



สิ่งที่เราคาดหวังจากการลงภาคสนาม คือการดูข้อมูล ว่าสิ่งที่สำเร็จเกิดจากอะไร “ คนในพื้นที่เห็นประเด็นอะไรเป็นสำคัญ ”

ประเด็นเพิ่มเติมจาก พม.

เป็นกำลังใจทั้ง กสศ. และทีมวิจัย ในส่วนความร่วมมือกับพม. ยินดีที่จะร่วมขับเคลื่อนและสนับสนุน

ในส่วนของภาครัฐ พยายามขับเคลื่อนเรื่องเด็กพิการ เพื่อฟื้นฟู ดูแลทักษะการใช้ชีวิต ถ้าผลงานวิจัยออกมาเห็นภาพการทำงานในระดับพื้นที่ จะได้ดูว่าจะมีแผนการช่วยเหลืออย่างไร

ส่วนของ พม. จะพยายามทำมาตรฐานคุณภาพชีวิต มีตัวประเมิน วัดเด็ก วิเคราะห์เด็กรายบุคคล แต่ทำแค่กลุ่มเป้าหมายในพื้นที่

ขณะนี้ทำได้เพียง 8 จังหวัดและยังไม่ครอบคลุมทุกพื้นที่ เมื่อทิศทาง กสศ. ชัดอาจได้ร่วมกันทำงานในภาพกว้างต่อไป

ประเด็นเพิ่มเติมจาก ผู้นำเสนอวาระแลกเปลี่ยน

การทำงานร่วมกันในลักษณะการกระจายลงพื้นที่ 74 จังหวัด 66 เครือข่าย มีความชัดเจนในกลุ่มเป้าหมายทั้งสามหมื่นคน

จากการนำเสนอนี้เป็นการ review เพียงเรื่องเครือข่ายองค์กรเอกชน ยังมีข้อมูลอีกมากมายทั้งเรื่องกฎหมาย นโยบาย พรบ. กลไกสนับสนุน

เรื่องการจัดการข้ามพื้นที่ เชิงประเด็น องค์กรพัฒนาเอกชนติดกับดักตัวเอง คือ ทำงานเชิงประเด็นแล้วลงลึกจนหาไม่พบทางออกทำให้บางองค์กรปิดตัวลงและไม่สามารถเคลื่อนได้ เพราะเป็นการดูแลอาการของปัญหาแต่ยังไม่ดูเข้าไปว่าอาการเหล่านั้นมีภูเขาน้ำแข็งที่เป็นชั้นซ่อนอยู่ลึกลงไป



สรุปประชุมคณะอนุกรรมการกำกับทิศทาง ครั้งที่ 5/2563
โครงการสนับสนุนการพัฒนาครูและเด็กนอกระบบการศึกษา

สถานการณ์และผลกระทบ
จากการแพร่ระบาดของโควิด-19
และแนวทางการแก้ไข
สำหรับเด็กนอกระบบการศึกษา

จากรายงานของคณะกรรมการยุโรป

การแพร่ระบาดของโควิด-19 กระทบกับเด็กนอกระบบการศึกษาอย่างหลีกเลี่ยงไม่ได้ เพราะเกิดขึ้นอย่างกะทันหันและไม่ทันได้ตั้งตัว

เนื่องจากรัฐไม่ค่อยได้ลงเม็ดเงินในการลงทุนเพื่อการจัดการเรียนรู้สำหรับกลุ่มเด็กนอกระบบการศึกษาอยู่แล้ว เมื่อเกิดสถานการณ์ของโรคระบาดโควิด-19 ก็ยิ่งทำให้รุนแรงขึ้นและส่งผลกระทบต่อการจัดกิจกรรมการเรียนรู้ และเด็กนอกระบบการศึกษาส่วนมากก็อยู่ในสภาวะที่ถูกละเลย



คณะกรรมการยุโรป (European Commission) เป็นองค์กรฝ่ายบริหารของสหภาพยุโรป ที่รับผิดชอบการออกกฎระเบียบและข้อบังคับต่าง ๆ ของสหภาพยุโรป รวมถึงการดำเนินกิจการต่าง ๆ ของสหภาพยุโรปให้เป็นไปอย่างเรียบร้อย

ผลกระทบต่อการจัดการเรียนรู้และภาวะเศรษฐกิจ

ในยุโรป

การดำเนินงาน



ปรับรูปแบบการทำงานของเด็กนอกระบบการศึกษา เช่น การใช้เอกสารอิเล็กทรอนิกส์ การทำงานออนไลน์



จ้างงานเด็กนอกระบบการศึกษาให้มากขึ้น และแจ้งช่องทางให้ความช่วยเหลือแก่เด็กนอกระบบการศึกษาทุกรูปแบบ



จัดกิจกรรมการเรียนรู้ให้เด็กนอกระบบการศึกษาที่เน้นการตอบสนองทั้งตลาดแรงงานและสังคม



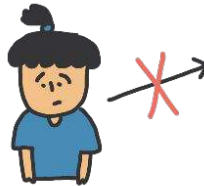
ยกระดับความร่วมมือกับหน่วยงานด้านการศึกษาที่เกี่ยวข้องเพื่อให้ตอบโจทย์ปัญหาภาวะโรคระบาดในปัจจุบันและอนาคต

ดังนั้น ความร่วมมือระหว่างภาครัฐกับภาคเศรษฐกิจเป็นสิ่งสำคัญ เพื่อให้เกิดการจ้างงานของเด็กนอกระบบการศึกษาให้มากขึ้น

กรณีศึกษาจากประเทศอัฟกานิสถาน

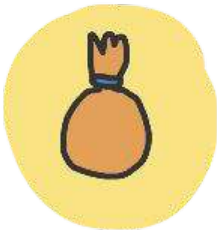
ในอัฟกานิสถานประสบปัญหาด้านการให้การเรียนรู้แก่เด็กนอกระบบการศึกษาที่ดำเนินการมาอย่างกระท่อนกระแท่นกว่า 40 ปี โดยเฉพาะในสถานการณ์โควิด-19 ก็มีผลกระทบต่อเด็กนอกระบบการศึกษาที่เป็นเด็กไร้สัญชาติ ผู้ลี้ภัย และผู้ที่กลับเข้าประเทศ ซึ่งเป็นกลุ่มที่ยากลำบากและขาดการเรียนรู้ในการดูแลตนเองให้ปลอดภัยจากโรคระบาด

ยังมีเด็กอีกมาก
ที่มีข้อจำกัดในการเข้าถึง
โปรแกรมการเรียนรู้ทางโทรทัศน์
โดยเฉพาะพื้นที่ชนบท และครัวเรือน
ยากจนที่ไม่สามารถซื้อทีวีได้



มีระบบการเรียนรู้ทางไกล
ผ่านทีวีและวิทยุ

องค์กรพัฒนาเอกชนญี่ปุ่น



มีการดำเนินงานเพื่อพัฒนาทักษะอาชีพ
ในอัฟกานิสถานช่วงสถานการณ์โควิด-19
โดยได้รับการสนับสนุนทางการเงินจาก
Japan Platform



ผลกระทบต่อเด็กไร้สัญชาติ ผู้ลี้ภัย และผู้ที่ขอลกลับเข้าประเทศ

ในอพฟกานิสถาน



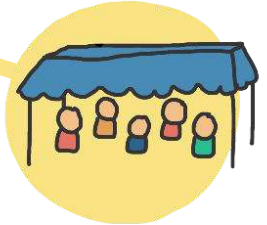
รัฐบาลอพฟกานิสถานได้จัดทำแผนรับมือ กระทรวงศึกษาธิการได้พัฒนาแนวทางการดำเนินงานสำหรับเยาวชน และการรู้หนังสือสำหรับผู้ใหญ่



การเรียนรู้รายบุคคล



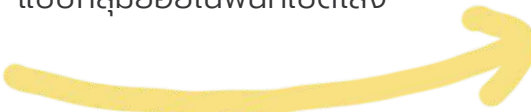
การเรียนรู้หนังสือด้วยตนเองกับครอบครัวที่บ้าน



การเรียนรู้กลุ่มย่อย นักเรียน 5 คนต่อครั้ง ในพื้นที่เปิดโล่ง

Shanti Volunteer Association: SVA

เปิดหลักสูตรการเรียนรู้หนังสือและทักษะอาชีพ ตัดเย็บหน้ากากผ้าสำหรับสตรีพลัดถิ่น ผู้ลี้ภัย และผู้ที่กลับเข้าประเทศ โดยจัดตั้งศูนย์การเรียนรู้แบบกลุ่มย่อยในพื้นที่เปิดโล่ง



เนื่องจากประเทศจีนมีพื้นที่ใหญ่และมีจำนวนมาก
ทางกระทรวงศึกษาธิการของจีนจึงริเริ่ม

โครงการ Disrupt Classes, Undisrupt Learning

เพื่อเพิ่มการเรียนรู้ออนไลน์ที่ยืดหยุ่นให้กับนักเรียน นักศึกษา
และเด็กอีกหลายร้อยล้านคนทั่วประเทศ
ทั้งนี้ยังร่วมกับ UNESCO ถอดบทเรียนการปฏิบัติที่ดีเพื่อ
เผยแพร่ในต่างประเทศด้วย



ดูแลโครงสร้างพื้นฐานเครือข่าย
ที่เชื่อถือได้เพื่อรองรับผู้ใช้งาน
หลายล้านคนพร้อมกัน



ใช้เครื่องมือการเรียนรู้ที่ง่าย เป็น
ประโยชน์ต่อผู้เรียนในการค้นหา
ประมวลผลข้อมูล และประเมินผล
การเรียนรู้อย่างเป็นรูปธรรม



จัดหาแหล่งเรียนรู้ดิจิทัลเชิง
โต้ตอบที่เหมาะสมทั้งเนื้อหา
ความยาก และการเข้าถึง

พัฒนาคู่มือสำหรับการจัดกิจกรรมการศึกษาในสถานการณ์โควิด-19

ในประเทศไทย



ชี้แนะผู้เรียน
ให้ใช้วิธีการเรียนรู้ที่มีประสิทธิภาพ
ใช้ได้ทั้งรายบุคคลและเป็นกลุ่ม



case study
กรณีศึกษา
สถานการณ์แลกเปลี่ยนประสบการณ์

ส่งเสริมวิธีการจัดการเรียนการสอน
ที่มีประสิทธิภาพโดยใช้
วิธีการสอนที่หลากหลาย



บริการช่วยเหลือทันทีเกี่ยวกับครู
และการเรียนรู้ระบบออนไลน์
การประชาสัมพันธ์ข่าวสารและ
นโยบายของรัฐบาลโดยใช้
เทคโนโลยี เครื่องมือที่เหมาะสม
และทรัพยากรที่มีประสิทธิภาพ



เพิ่มขีดความสามารถในการเป็น
หุ้นส่วนของรัฐบาล สถาน
ประกอบการ และโรงเรียน โดย
ให้รัฐบาลเป็นเจ้าภาพ

พบว่าประเทศไทยถือเป็นจุด
มุ่งหมายสำคัญในการอพยพ
จึงมีนักเรียนที่ไม่ใช่คนไทยประมาณ
164,000 คนในระบบโรงเรียน



มติคณะรัฐมนตรี พ.ศ. 2548
ว่าด้วยการศึกษาสำหรับบุคคลที่ไม่ได้ลงทะเบียนรับรองว่า

“

เด็กทุกคน ไม่ว่าจะ มีสัญชาติ
หรือสถานะทางกฎหมายใด
มีสิทธิได้รับการศึกษาขั้นพื้นฐาน
ฟรี 15 ปี

”

การเข้าถึงผู้เรียนที่เป็นผู้อพยพในการรับมือกับโควิด-19

ในประเทศไทย



การปิดโรงเรียนและศูนย์การเรียนรู้
ของผู้อพยพในประเทศไทย
ทำให้นักการศึกษาเสียช่องทาง
สำคัญในการสื่อสารกับนักเรียนและ
ครอบครัว



ทำ platform Learning Big
เพื่อส่งเสริมการเรียนรู้ในขณะที่ผู้
เรียนไม่ได้อยู่ในโรงเรียน
โดยมีครูคอยให้คำแนะนำเกี่ยวกับ
บทเรียนและมอบหมายงานแก่ผู้เรียน
ด้วยการสนับสนุนของหน่วยงาน
และเครือข่ายของสหประชาชาติใน
ไทยและเมียนมาร์

ผลกระทบจากการแพร่ระบาดของโควิด-19

เด็กบนท้องถนน

- ประกอบอาชีพตามปกติไม่ได้
ส่งผลต่อการขาดรายได้ในการดำเนินชีวิต
- ไม่มีอุปกรณ์ป้องกันเชื้อโรค
เข้าไม่ถึงบริการด้านสุขภาพเนื่องจากส่วนใหญ่ไม่มี
บัตรประชาชน
- ขาดอุปกรณ์ที่มีประสิทธิภาพสำหรับเรียนที่บ้าน
(โทรทัศน์มือถือ/ โน้ตบุ๊ก)
- มีโอกาสหลุดจากระบบการศึกษา
- เข้าไม่ถึงข้อมูลการป้องกันตนเอง รวมถึงข้อมูลการ
เยียวยาจากรัฐ ทำให้ไม่ได้รับความช่วยเหลือจาก
มาตรการเยียวยาของรัฐ

เด็กกำพร้า

- ปัญหาด้านปัจจัย 4 ขาดอาหารและชุดนักเรียน
โดยเฉพาะเด็กที่อาศัยอยู่ที่วัด
เนื่องจากปกติเด็กกลุ่มนี้จะได้รับความอนุเคราะห์จาก
วัด เมื่อมีสถานการณ์โควิด-19 เข้ามา ทำให้การ
บริจาคลดลง ส่งผลให้เด็กขาดแคลนปัจจัยเหล่านี้
- ปัญหาด้านการเรียน สุขภาพกาย สุขภาพจิต
เนื่องจากการเปลี่ยนแปลงของวิถีชีวิตโดยฉับพลัน
อาจทำให้เด็กเกิดภาวะความเครียดได้

กับเด็กนอกระบบการศึกษาในประเทศไทย

เด็กและเยาวชนที่พิการ

- ไม่มีอุปกรณ์เพื่อเข้าถึงการเรียนจากที่บ้าน
- มีความเสี่ยงต่อการติดโควิด-19 สูง เพราะอุปสรรคหลายอย่างจากข้อจำกัดทางกายภาพในการปฏิบัติตามมาตรการรักษาความปลอดภัยขั้นพื้นฐาน
 1. ล้างมือยาก
เอื้อมไม่ถึงอ่างล้างมือ ฤ่มือทั้งสองข้างได้ไม่ทั่ว
 2. ความลำบากในการเว้นระยะห่างทางสังคม
เนื่องจากจำเป็นต้องได้รับความช่วยเหลือ หรือพักอยู่ในสถานดูแล
 3. ความจำเป็นที่จะต้องสัมผัสพื้นผิวต่าง ๆ เพื่อรับข้อมูลจากภายนอก หรือเพื่อกำยั้นร่างกายตนเอง
 4. อุปสรรคในการเข้าถึงข้อมูลสาธารณสุข
เด็กและเยาวชนพิการที่มีโรคประจำตัวมีความเสี่ยงสูงที่ติดเชื้อแล้วจะมีอาการรุนแรง และทำให้โรคประจำตัวที่มีอยู่แย่ลง
 5. อุปสรรคในการเข้าถึงการดูแลสุขภาพ จากการหยุดชะงักของหน่วยบริการที่จำเป็นต้องพึ่งพา

คุณแม่วัยรุ่น

ไม่สามารถเข้าถึงการรักษาพยาบาลได้ในช่วงที่มีสถานการณ์โควิด-19 ระบาดใหญ่และช่วงล็อกดาวน์ รวมถึงการที่มีลูกทำให้เข้าไม่ถึงบริการด้านการดูแลสุขภาพเด็ก

ผลกระทบจากการแพร่ระบาดของโควิด-19

เด็กและเยาวชนจากสามจังหวัดชายแดนภาคใต้

- ครอบครัวขาดรายได้ในการเลี้ยงชีพ ทำให้เด็กขาดเงินทุนและอุปกรณ์ด้านการศึกษา รวมถึงไม่มีอุปกรณ์การเรียนออนไลน์
- เด็กและเยาวชนที่ต้องทำงานเลี้ยงตัวเอง เกิดปัญหาการว่างงานเพิ่มขึ้น มีปัญหาการว่างงานเพิ่มขึ้น 2 เท่าในช่วงการระบาดของโควิด-19 และเพิ่มขึ้นเป็น 4 เท่าในช่วงที่มีการลือคตาวน

เด็กและเยาวชนกลุ่มชาติพันธุ์และกลุ่มผู้มีปัญหาสถานะและสิทธิ

- ไม่สามารถได้รับข้อมูลข่าวสารที่ถูกต้อง
- เข้าไม่ถึงการบริการด้านสาธารณสุขที่มีมาตรฐาน เพราะไม่มีสถานะทางทะเบียน
- ไม่สามารถประกอบพิธีกรรม หรือกิจกรรมของชุมชนที่มีการรวมตัวได้
- สถานที่ภาคบริการปิด ทำให้พ่อแม่ไม่สามารถส่งผลผลิตทางการเกษตรออกสู่ตลาดได้ ส่งผลต่อการขาดแคลนอาหาร และค่าใช้จ่ายด้านการศึกษาของเด็ก
- ไม่สามารถเข้าถึงอุปกรณ์สำหรับการเรียนออนไลน์ได้

กับเด็กนอกระบบการศึกษาในประเทศไทย

เด็กและเยาวชนข้ามชาติ

- การศึกษาหยุดชะงัก
- ไม่สามารถทำงานพิเศษหรืองานประจำได้
- เข้าไม่ถึงบริการด้านสุขภาพ

เด็กข้ามชาติที่ลงทะเบียนกับศูนย์การเรียนรู้ของเด็กข้ามชาติ

1. กลุ่มที่กลับบ้านประเทศตัวเอง
การลี้ภัยทำให้ไม่สามารถเดินทางกลับประเทศไทยได้ เนื่องจากการปิดชายแดน ส่งผลต่อการเรียนรู้และการติดตามบทเรียน
2. กลุ่มที่ยังอยู่ในประเทศไทย
ศูนย์การเรียนรู้ไม่สามารถดำเนินการเรียนการสอนได้ตามปกติ ต้องอาศัยการเรียนออนไลน์ ต้องเรียนจากที่บ้าน เป็นการลดทอนความสามารถในการเรียนรู้ ส่งผลกระทบต่อการเรียนรู้และเผชิญกับความรุนแรงในการถูกแสวงหาผลประโยชน์

การดูแลของกระทรวงสาธารณสุขและกรมอนามัย กำหนดให้มี 44 ข้อในการป้องกันเรื่องของปัญหาโควิด-19 แต่ยังคงพบว่าทางศูนย์การเรียนรู้ยังขาดแคลนสิ่งจำเป็น เช่น หน้ากากอนามัย เจลล้างมือ และเงินสนับสนุนในการจัดหาซื้อสิ่งของจำเป็นเหล่านี้

แนวทางการแก้ไขและรับมือการแพร่ระบาดของโควิด-19

เด็กบนท้องถนน

และเด็กกลุ่มเสี่ยงที่อยู่ในการดูแลของมูลนิธิต่าง ๆ

- กองทุนเพื่อความเสมอภาคทางการศึกษา (กสศ.) จัดโครงการ “กัญฉุติสงเด็กกลุ่มเปราะบางกลับโรงเรียน” สนับสนุนชุดอุปกรณ์การเรียนให้เด็กกลุ่มเปราะบางในชุมชนพื้นที่กรุงเทพฯ
- มูลนิธิสร้างสรรค์เด็ก สื่อสารกับผู้ปกครองให้เห็นความสำคัญของการศึกษา ให้อุปกรณ์การเรียนที่ขาด สร้างโอกาสให้เด็กได้ทำงานและเรียน เพื่อไม่ให้เด็กหลุดจากระบบ

เด็กกำพร้า

- จัดกิจกรรมพิเศษให้กับเด็ก ๆ เพื่อเป็นการเสริมทักษะความรู้ และสร้างความผ่อนคลายให้กับเด็กที่อยู่บ้านพัก
- รับประทานอาหารและปัจจัย 4 จากภาคสังคม

กับเด็กนอกระบบการศึกษาแต่ละกลุ่มในประเทศไทย

เด็กและเยาวชนที่พิการ

- สนับสนุนให้เข้าถึงบริการ และข้อมูลด้านสาธารณสุข ให้มากขึ้น
- 1. คำบรรยาย/ภาษามือ สำหรับทุกเหตุการณ์และการสื่อสารที่เป็นการถ่ายทอดสดและบันทึกเทป
- 2. แปลงสื่อสารณะให้เป็นรูปแบบที่อ่านง่าย เพื่อเด็กและเยาวชนที่มีสติปัญญาบกพร่อง
- 3. พัฒนาสื่อสิ่งพิมพ์ด้วยรูปแบบเอกสารที่เหมาะสม เพื่อผู้ที่หูหนวกและตาบอด เช่น การจัดพิมพ์ลงบนกระดาษขนาดใหญ่ การใช้อักษรเบรลล์
- 4. มีคำบรรยายรูปภาพในเอกสารบนสื่อโซเซียลมีเดีย และใช้รูปภาพที่ครอบคลุมเด็กและเยาวชนทุกกลุ่ม ไม่ตีตราความพิการ
- โรงเรียนและสถานศึกษาต่าง ๆ มีการดำเนินการอย่างเหมาะสมเพื่อให้มั่นใจว่าเด็กนักเรียนที่พิการที่จำเป็นต้องเรียนจากบ้านเป็นเวลานาน สามารถศึกษาได้อย่างต่อเนื่อง

แนวทางการแก้ไขและรับมือการแพร่ระบาดของโควิด-19

เด็กและเยาวชนจากสามจังหวัดชายแดนภาคใต้

- เครือข่ายเยาวชนพัฒนาบ้านเกิด หรือ PPS มีการจัดกิจกรรมภายใต้ชื่อโครงการ “ Give for Child Fight COVID-19 ”
- มีการระดมทุนจากพลังชุมชน 1,062,600 บาทในการช่วยฟื้นฟู 300 ครอบครัวในสามจังหวัดชายแดนภาคใต้ ทุกการบริจาคที่จำนวน 3,000 บาทจะถูกส่งมอบต่อเป็นสิ่งต่าง ๆ คือ ทุนการศึกษา อุปกรณ์การเรียน ถูยั้งชีพ และทุนสนับสนุนการประกอบอาชีพ ระยะสั้นให้กับผู้ปกครอง

เด็กเยาวชนข้ามชาติ

- กลุ่มเด็กและเยาวชน พยายามแก้ปัญหาในชุมชนด้วยตนเอง เช่น กลุ่มผู้นำชุมชนข้ามชาติในภาคเหนือทำกิจกรรมสร้างความตระหนักรู้และวิธีรับมือโควิด-19
- ทางยูนิเซฟร่วมมือกับศูนย์การเรียนรู้ที่อยู่ในพื้นที่อบรมครู นักเรียน และชุมชน เรื่องความปลอดภัยจากการแพร่ระบาดของโควิด-19 และมอบสิ่งจำเป็น
- ส่งครูไปสอนเด็กในชุมชนของ MLC อย่างไรก็ตาม ครูบางท่านมีปัญหาเรื่องการเดินทางกลับประเทศตนเองแล้วไม่สามารถกลับเข้ามาในประเทศไทยได้ ส่งผลให้จำนวนครูที่จะลงชุมชนลดน้อยลง

กับเด็กนอกระบบการศึกษาแต่ละกลุ่มในประเทศไทย

เด็กและเยาวชนกลุ่มชาติพันธุ์

ให้ความรู้และมอบอุปกรณ์ในการป้องกันตนเองในการแพร่ระบาดของโควิด-19 นอกจากนี้ ยังมีการบริหารจัดการปัญหาด้วยตนเอง เช่น กลุ่มปกากะญอที่ภาคเหนือจัดโครงการข้าวแลกปลากับกลุ่มทางภาคใต้

กิจกรรมเหล่านี้สะท้อนถึงการกระจายอำนาจที่รัฐควรเรียนรู้ที่จะจัดการปัญหาวิกฤตเช่นนี้

กลุ่มเป้าหมายที่อยู่นอกระบบการศึกษาของ กศน.

- ออกแบบคู่มือการจัดการสถานศึกษา “ กศน. รับมือโควิด-19 ” มีข้อปฏิบัติด้านสุขอนามัย สิ่งแวดล้อม สังคม การให้สุขศึกษาในสถานศึกษา และอนามัยสิ่งแวดล้อม
- พัฒนาแอปพลิเคชัน กศน. ออนไลน์ ที่สะดวก รวดเร็ว ประหยัดเวลา ไม่ต้องเดินทาง ครอบคลุมด้านเนื้อหาวิชา ทั้งการศึกษาขั้นพื้นฐาน การศึกษาต่อเนื่องและอาชีพ

สิ่งที่ควรทำ 3 เรื่องหลัก ๆ

1

Set Priority

จากการนำเสนอจะเห็นว่าเมื่อมองในภาพรวม จะพบว่าปัญหาส่วนมากเป็นเรื่องการเข้าถึงในหลากหลายด้าน เช่น การเข้าถึงสังคม การเข้าถึงข้อมูล การเข้าถึงบริการด้าน สาธารณะสุข การเข้าถึงการศึกษา การฝึกอาชีพ

และพบว่ามียุคเด็กที่ประสบปัญหาที่แบ่งตามประเภท อยู่หลากหลายกลุ่ม

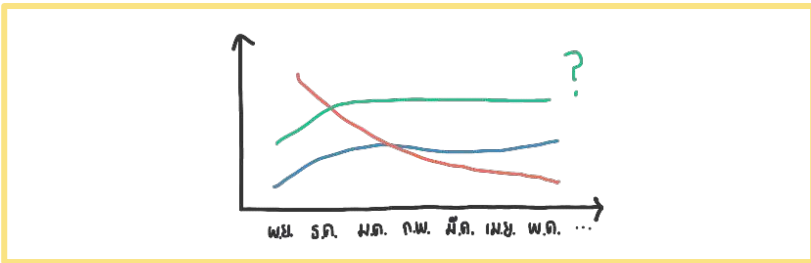
เพื่อให้ง่ายต่อการตั้งต้นกระบวนการทำงาน จึงควร ทำ matrix ของกลุ่มเด็กและกลุ่มปัญหา เพื่อดูว่าเด็กกลุ่มใด หรือปัญหาส่วนไหนที่เป็นความเร่งด่วน รวมถึงการใส่ข้อมูล ลงไป ว่าขณะนั้นใคร ทำอะไรในแต่ละส่วนด้วย

	ห้อง ถนอม	กำแพง ธำพร้า	พิกุล พิกุล	แม่ อัยยัญ	ซูม ซาตี	ซาตี พินันท์	ซาตี แตง
สังคม							
ข้อมูล							
บริการ สาธารณสุข							
การศึกษา							
อาชีพ							

2

ดูแนวโน้ม

จากการรวบรวมข้อมูลและการนำเสนอ จะเห็นถึงสถานการณ์ที่กำลังเกิดขึ้น และสถานการณ์ที่ผ่านมา ดังนั้นจึงควรวิเคราะห์อีกขั้นเพื่อเตรียมตัวตั้งรับ โดยการดูแนวโน้มสถานการณ์ต่าง ๆ ถ้าสถานการณ์เปลี่ยนแปลงจะส่งผลให้มีแนวโน้มอย่างไร หรือถ้าสถานการณ์นั้นไม่เปลี่ยนแปลงจะเป็นอย่างไร



3

ต้องงาน

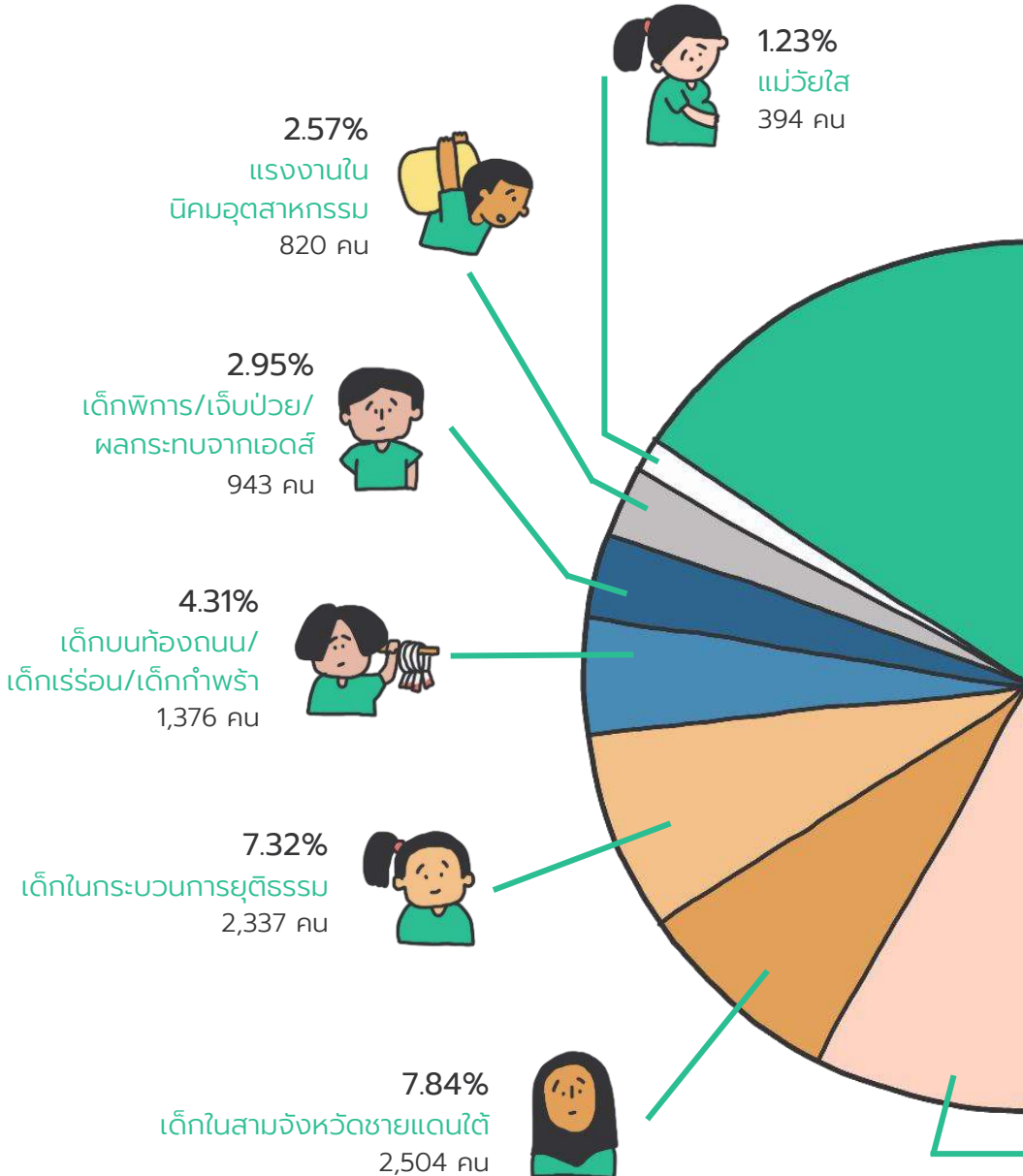
วิเคราะห์ gap ของระบบ ค้นหาว่าสถานการณ์นี้มี gap อะไรที่เกิดขึ้น และระบบต้องปรับตัวอย่างไร ทำให้สามารถกลับมาเรียนรู้มากขึ้นว่าระบบที่เป็นอยู่ต้องแก้ไขอย่างไร



สรุปประชุมคณะอนุกรรมการกำกับทิศทาง ครั้งที่ 6/2563
โครงการสนับสนุนการพัฒนาครูและเด็กนอกระบบการศึกษา

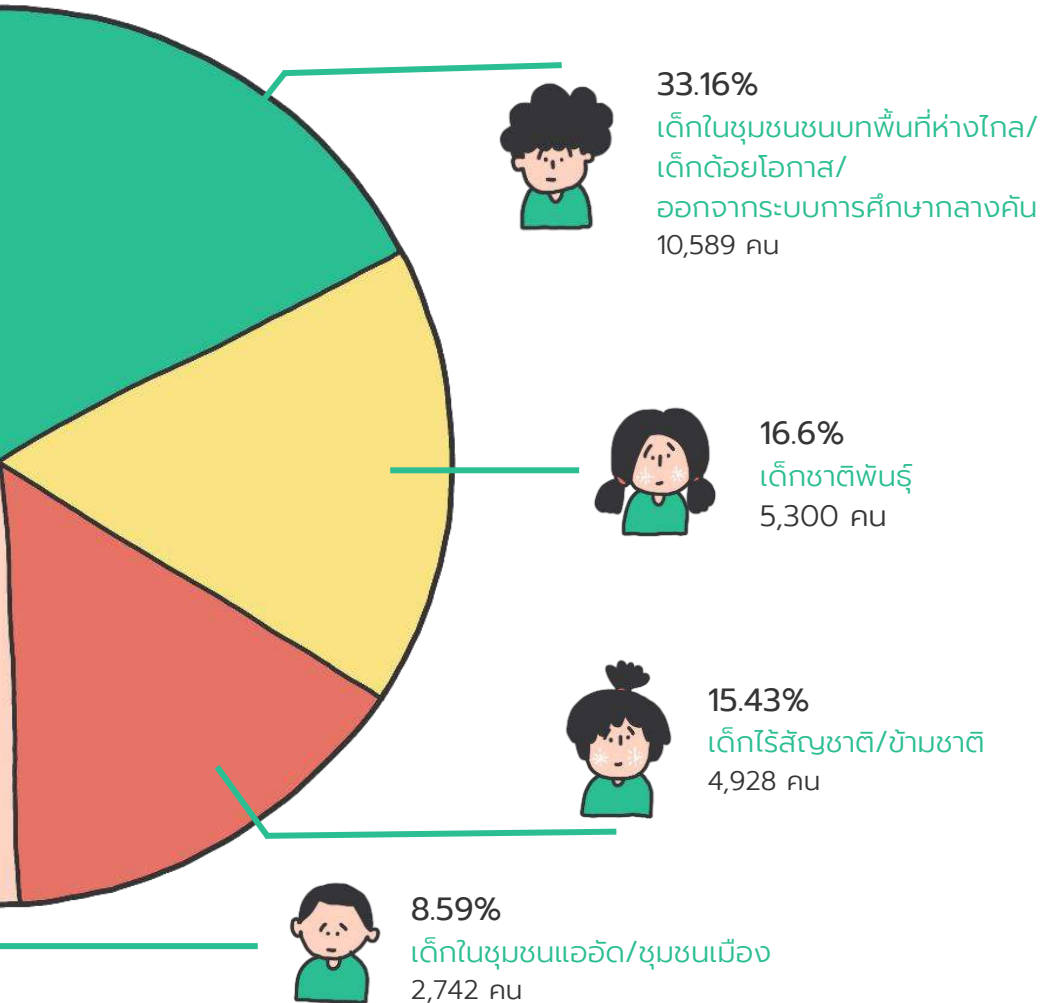
ผลการดำเนินงาน ช่วยเหลือกลุ่มเป้าหมาย

โครงการสนับสนุนการพัฒนาครูและเด็กนอกระบบการศึกษา
ในสถานการณ์ COVID-19

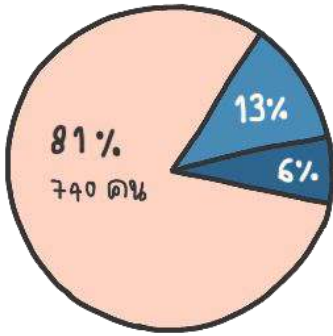


เด็กนอกระบบที่ได้รับการช่วยเหลือจาก กสศ.

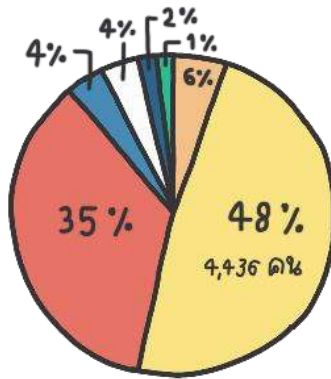
ผลการดำเนินงาน 66 โครงการ ครอบคลุมพื้นที่ดำเนินงาน 74 จังหวัด ใช้งบประมาณ 13,104,576 บาท (5.74% ของงบประมาณทั้งหมด) ได้ช่วยเหลือเด็กนอกระบบจำนวน 31,933 คน แบ่งเป็น 10 กลุ่มเป้าหมาย (แบ่งตามลักษณะความเปราะบาง)



กทม.
918 คน



ภาคเหนือ
9,215 คน



ภาคกลาง/ตะวันออก
7,770 คน



เด็กในชุมชนชนบทพื้นที่ห่างไกล/เด็ก
ด้อยโอกาส/
ออกจากระบบการศึกษาภาคกลางคืน



เด็กชาติพันธุ์



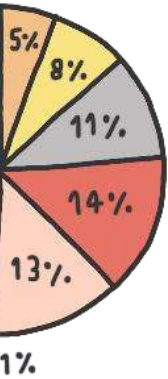
เด็กในกระบวนการยุติธรรม



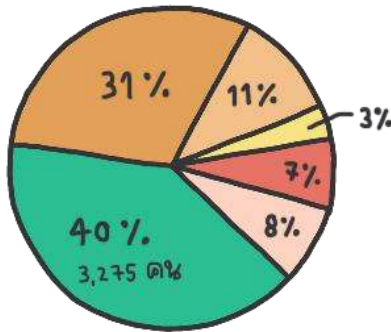
เด็กบนท้องถนน/
เด็กเร่ร่อน/เด็กทำพริ้ว

เด็กนอกระบบที่ได้รับการช่วยเหลือจาก กสศ. จำแนกตามภูมิภาคและพื้นที่

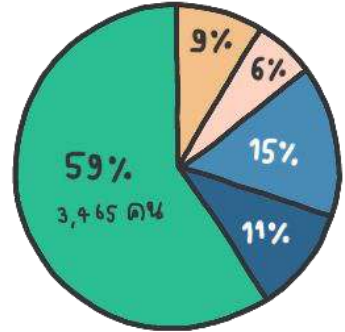
นอก/ตะวันตก
0 คน



ภาคตะวันออกเฉียงเหนือ
5,840 คน



ภาคใต้
8,190 คน



เด็กไร้สัญชาติ/ข้ามชาติ



เด็กในชุมชนแออัด/
ชุมชนเมือง



เด็กในสามจังหวัดชายแดนใต้



เด็กพิการ/เจ็บป่วย/
ผลกระทบจากเอดส์



แรงงานในนิคมอุตสาหกรรม



แม่วัยใส

รูปแบบการช่วยเหลือแบ่งออกเป็น 3 รูปแบบ



การช่วยเหลือขั้นพื้นฐาน
โดยการให้อุปกรณ์ป้องกัน
และดูแลสุขอนามัย
จำนวน 4 โครงการ
(6.06%)



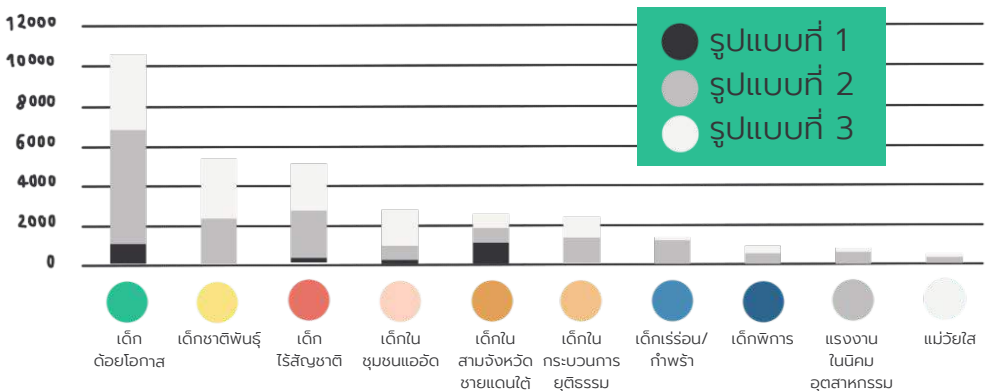
การช่วยเหลือโดยการจัดอบรม
และผลิตสื่อให้ความรู้
จำนวน 38 โครงการ
(57.58%)



การช่วยเหลือโดยการให้
อุปกรณ์ป้องกันและดูแล
สุขอนามัย และการจัดอบรม
และผลิตสื่อให้ความรู้
จำนวน 24 โครงการ
(36.36%)

รูปแบบการช่วยเหลือ เด็กและเยาวชนในสถานการณ์ COVID-19

สัดส่วนของรูปแบบการช่วยเหลือจำแนกตามกลุ่มเป้าหมาย



ข้อค้นพบเชิงคุณภาพ

ที่เป็นข้อดีของสถานการณ์ COVID-19

จากเดิมที่ในสถานการณ์ปกติ กศศ. ไม่สามารถทำงานหรือเข้าถึงเด็กและเยาวชนกลุ่มเป้าหมายได้ เช่น กลุ่มเด็กบนท้องถนน เด็กสามจังหวัดชายแดนใต้ และกลุ่มเด็กในแคมป์ก่อสร้าง

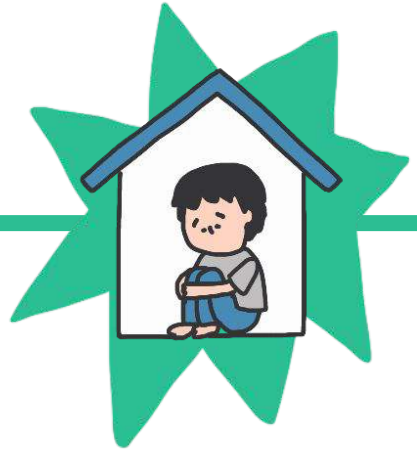
สถานการณ์นี้ช่วยให้เกิดการ **เปิดพื้นที่การทำงาน** ของภาคีเครือข่ายในหลายพื้นที่ รวมถึงเป็นโอกาสที่ทำให้เกิดช่องทาง **เข้าถึงเด็กได้มากขึ้น** ทำให้สามารถเก็บรวบรวมข้อมูล เพื่อนำไปวางแผนช่วยเหลือ จัดทำฐานข้อมูล และวางฐานการทำงานให้ภาคีเครือข่ายในระยะยาวต่อไป



ด้านเศรษฐกิจปากท้อง

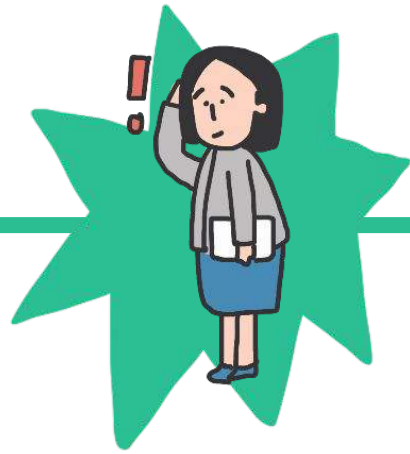
เด็กและพ่อแม่ถูกเลิกจ้างงานทำให้
ประสบปัญหาการขาดรายได้และการ
ว่างงาน ไปจนถึงขาดแคลนอาหาร
สำหรับเด็กเยาวชนในครอบครัว
ยากจนหรือชุมชนห่างไกล

เกิดปัญหาโภชนาการของเด็ก และ
ความเครียดของครอบครัวที่ส่งผล
ต่อการใช้ความรุนแรงในครอบครัว



ด้านความสัมพันธ์ในชุมชน

การ Lockdown ส่งผลให้
กิจกรรมสัมพันธ์ต่าง ๆ ใน
ครอบครัวและชุมชนเกิดการ
หยุดชะงัก ทั้งกิจกรรมทาง
วัฒนธรรม ประเพณี และ
กิจกรรมทางเศรษฐกิจที่สำคัญ



ด้านพัฒนาการของเด็กและเยาวชน

สถานศึกษาปิดรับชั่วคราว ทำให้เด็กไม่สามารถเข้าถึงแหล่งเรียนรู้หรือสถานศึกษาได้ ส่งผลให้เด็กขาดการพัฒนาอย่างต่อเนื่อง โดยเฉพาะเด็กเล็ก รวมถึงเด็กและเยาวชนเสี่ยงที่จะหลุดออกจากระบบการศึกษา เนื่องจากสถานะทางเศรษฐกิจของครอบครัว

การดำเนินโครงการ

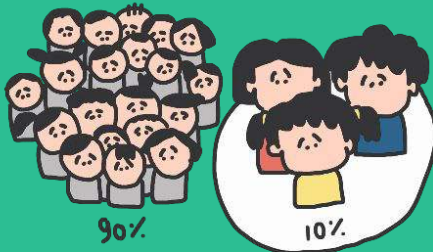
การจัดกิจกรรมตามโครงการต้องปรับเปลี่ยนวิธีการ รูปแบบการดำเนินงานให้สอดคล้องกับนโยบายการป้องกันการแพร่ระบาด ซึ่งอาจส่งผลต่อการใช้งบประมาณเพิ่มขึ้น

จากการนำเสนอผลการดำเนินงาน

1. เรื่องนี้ควรเป็น **เรื่องสืบเนื่อง** มากกว่าวาระเพื่อทราบ
2. รูปแบบของการช่วยเหลือ 3 รูปแบบ
หากดูตามรายละเอียดแล้ว เห็นเพียง 2 รูปแบบ
เท่านั้น เพราะรูปแบบที่ 3 เป็นเพียงการนำรูปแบบที่ 1
และ 2 มารวมกัน
3. ข้อค้นพบ (ผลกระทบ) ทั้ง 4 ข้อต้องเป็นข้อค้นพบที่
สามารถ **นำไปเคลื่อนต่อได้** และต้องมีรายละเอียดที่
ชัดเจน

ข้อชวนคิด

ถ้ามองจากมุม national planning จากข้อมูลที่ว่า “มีเด็กนอกระบบ 430,000 คน” และทาง กสศ. มีเด็กในโครงการ 31,933 คน นับเป็นประมาณ 10% ของจำนวนเด็กนอกระบบทั้งหมด



คำถามคือ
เราจะทำอย่างไร
กับเด็กอีก 90%



ความท้าทาย

โครงการนี้เพิ่งเริ่มต้น และทำงานกับ
โจทย์ที่ยากและซับซ้อน

สิ่งที่ควรทำคือ ค้นหาวางใจอุปสรรค
ความท้าทายอะไรบ้าง แล้วนำสิ่งที่พบ
มาปรับกระบวนการ เพื่อเป็นประโยชน์
ต่อการขับเคลื่อนโครงการต่อไป

การจัดกลุ่มเป้าหมายต่าง ๆ จะพบว่ามีหลายกลุ่มที่มี
dynamic สูง เนื่องจากมีบริบทชีวิต บริบทเชิงพื้นที่และ
บริบทเชิงสังคมที่แตกต่างกัน ทำให้เข้าถึงตัวเด็กได้ยาก

การแบ่งกลุ่มเหล่านี้จึงไม่ได้แยกออกจากกันอย่างสิ้นเชิง
เพราะมีการไหลไปมาของปัญหาอยู่ เช่น เด็กใน
กระบวนการยุติธรรม เด็กเร่ร่อน เด็กชาติพันธุ์

การคาดหวังที่จะได้ตัวเลขที่ค่อนข้างหยุดนิ่งจึงไม่ง่าย

การได้มาซึ่งจำนวนที่เพิ่มจาก 10% ขึ้นไปเรื่อย ๆ จึง
เป็นความท้าทายในเชิง Methodology

มาตรการการดูแลเชิงรุก

การทำงานต่าง ๆ เป็นการใช้จ่ายเงินจำนวนมาก ไม่ควรใช้กับการทำงานแบบ respond ต่อปัญหาที่เกิดขึ้นเพียงอย่างเดียวเพราะเป็นแค่การทำงานเชิงรับ ตามหาเด็กให้เจอและช่วยเหลือ ส่งของให้ ให้คำแนะนำ แต่ควรใช้กับการทำงานในรูปแบบ prevention ที่เป็นการป้องกันก่อนที่จะเกิดปัญหา



การทำงานแบบ respond ที่ กสศ. ทำไปแล้วจึงเป็นปีกหนึ่ง แต่ยังมีอีกปีกหนึ่งที่สำคัญ คือการทำงานแบบ prevention

“ทำให้เห็นมาตรการในการดูแลที่เป็นโมเดลเชิงรุกมากกว่ารับ”

ถ้าหากทำได้ การสื่อสารสู่สาธารณะจะทำให้คนสนใจ รวมถึงเป็นประเด็นตัวอย่างให้หน่วยงานที่ทำงานกับเด็กได้ด้วย

สิ่งสำคัญคือ Database

Mission ของ กสศ. ไม่ได้หวังผลสำเร็จเพียงเรื่องการพัฒนาครูอย่างเดียว แต่ยังต้องการสร้างระบบที่จะดูแลกลุ่มเป้าหมายทั้งหมด สิ่งสำคัญจึงเป็น Database ที่นำมาจัดทำระบบข้อมูลที่ค้นหาตัวเด็กและยืนยันตัวตนได้





ทำให้เห็น outcome

อยากให้ กศศ. ได้ขยับไปอีกระดับหนึ่ง
ทำให้เห็น outcome ว่าสิ่งที่ทำลงไป
ทำให้เกิดอะไร

บอกให้รู้ว่าการลงทุนที่ทำอยู่นี้ เป็นการ
ลงทุนกับความรับรู้ที่มีต่อตนเอง/
เป็นการลงทุนเพื่อเพิ่มพูนทักษะชีวิต
ทักษะทางสังคมต่อตัวเด็ก

ตัวอย่างเช่น

การทำงานกับเด็ก

เมื่อช่วยเหลือแล้ว เด็กสามารถกลับคืนสู่ระบบการศึกษาได้
หรือไม่ หากไม่ได้กลับสู่ระบบการศึกษา เด็กมีเป้าหมายใน
อนาคตอย่างไร

การทำงานกับครอบครัว

ในสถานการณ์โควิดที่เด็กมีปัญหาความขัดแย้งกับครอบครัว
กศศ. เข้าไปช่วยให้มีการปรับความสัมพันธ์ระหว่างเด็กกับ
ครอบครัว เพราะ ครอบครัวเป็น stakeholder ที่สำคัญใน
การทำงาน

การทำงานกับครู

ครูได้รับการส่งเสริมหรือเพิ่มพูนทักษะในการทำงาน

ความยั่งยืน

ประเด็นที่ยังไม่เห็นจากรายงาน คือเรื่องความยั่งยืนจากการช่วยเหลือเด็ก

**เมื่อเด็กกลับเข้าสู่ระบบการศึกษาแล้ว
เด็กจะต้องสามารถอยู่แบบพึ่งพาตนเอง
หรือพึ่งพาระบบได้อย่างยั่งยืนได้**

รวมถึงต้องดูว่าแนวทางการช่วยเหลือ 3 รูปแบบที่นำเสนอมานั้น เพียงพอต่อการที่เด็กจะได้รับการพัฒนาต่อยอดอย่างยั่งยืนหรือไม่ ไม่ใช่แค่การลงไปทำโครงการ ประเมินแล้วจบ แต่ต้องมองถึงแผนต่อเนื่องในระยะยาวด้วย



สรุปประชุมคณะอนุกรรมการกำกับทิศทาง ครั้งที่ 7/2563
โครงการสนับสนุนการพัฒนาครูและเด็กนอกระบบการศึกษา

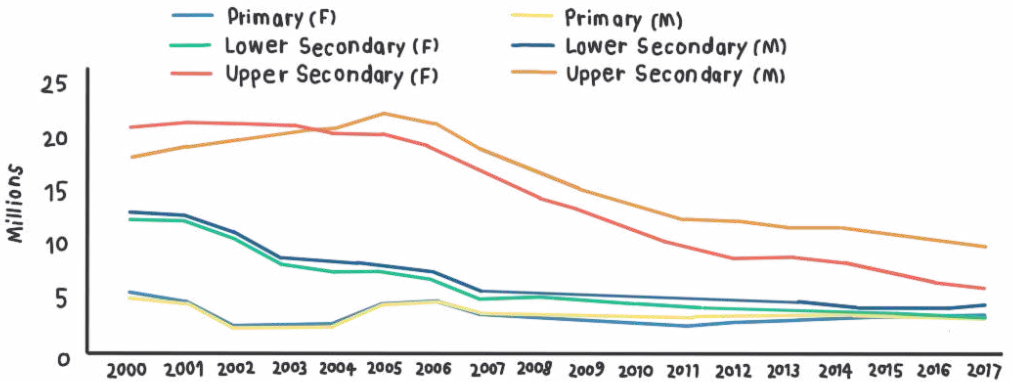


การแก้ไขปัญห
เด็กนอกระบบ
อย่างยั่งยืน

ปัญหาเรื่องเด็กนอกระบบการศึกษา เป็นปัญหาที่ควรได้รับการแก้ไขอย่างเร่งด่วน เนื่องจากเราอยู่ในสถานการณ์ที่กำลังเป็นสังคมสูงวัย เพราะมีเด็กน้อยลงขณะที่ผู้สูงอายุเพิ่มขึ้น เราจึงต้องมีกำลังคนที่พร้อม

ปัญหาเด็กนอกระบบในภูมิภาคเอเชียแปซิฟิก

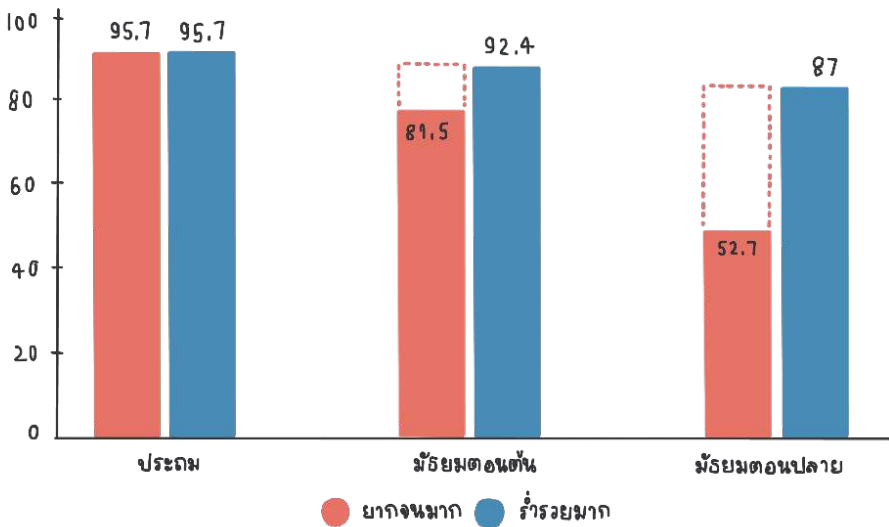
Trends of Number of Out-of-School Children and Adolescents by Level in East Asia and Pacific Region (2000-2017)(by sex and level)



จากกราฟจะแสดงให้เห็นว่าในภูมิภาคเอเชียแปซิฟิก มี ปัญหาเด็กนอกระบบทั่วทั้งภูมิภาคตั้งแต่ปี 2000 เป็นต้นมา ปัญหานี้ไม่ได้หายไปพร้อมกับการก้าวหน้าทาง เศรษฐกิจ ปัญหาเด็กนอกระบบดีขึ้นเรื่อย ๆ จนถึงปี 2008 ที่เกิดวิกฤตแฮมเบอร์เกอร์ ประเทศต่าง ๆ มีงบประมาณน้อยลง ประเทศมหาอำนาจก็บริจาคมาช่วยแก้ปัญหานี้น้อยลง ด้วยเช่นกัน

ในรายงาน MICS จากองค์การ UNICEF ที่ทำงานร่วมกับโครงการสำนักงานสถิติแห่งชาติได้ทำการสุ่มสำรวจครัวเรือนประมาณ 40,000 ครัวเรือนทั่วประเทศ การสำรวจปี 2562 ระหว่างกลุ่มเด็กที่ครัวเรือนยากจนมาก กับเด็กที่ร่ำรวยมาก

ภาพแผนภูมิแสดงการเปรียบเทียบจากผลสำรวจของ MICS



ผลสำรวจ MICS ด้านการศึกษาและความเหลื่อมล้ำ

ระดับประถมศึกษา

เด็กในครัวเรือนที่ยากจนมากและเด็กในครอบครัวที่ร่ำรวยมาก จะมีการออกนอกระบบการศึกษาไม่ได้แตกต่างกันมาก

ระดับมัธยมศึกษาตอนต้น

เด็กในครัวเรือนที่ยากจนมากหลุดออกจากระบบการศึกษาไปประมาณ 20% ทั้งที่อยู่ในวัยการศึกษาภาคบังคับ

ระดับมัธยมศึกษาตอนปลาย

สำหรับวัยการศึกษาขั้นพื้นฐานระดับ เด็กยากจนพิเศษหลุดจากระบบไปเกือบ 50% แต่เด็กที่อยู่ในครอบครัวที่ดี จะมีความสามารถในการคงอยู่ในระบบการศึกษามากกว่า

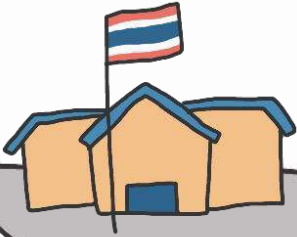
จากผลสำรวจนี้ทำให้เห็นว่า

โอกาสทางการศึกษา

ความเหลื่อมล้ำทางการศึกษา

และความยากจน

**สามารถแบ่งเด็กออกจากคนอื่นในสังคม
ที่เกิดในปีพ.ศ.เดียวกันได้**



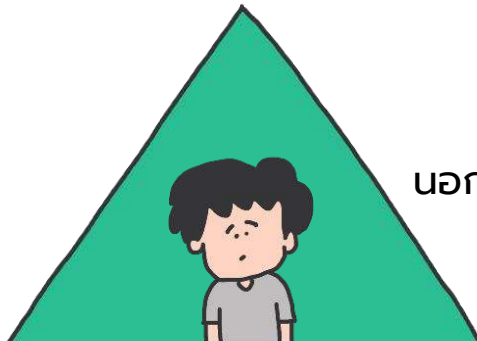
นักเรียน
ในการศึกษา
ภาคบังคับ



นักเรียนยากจนพิเศษ
994,428 คน
กำลังเสี่ยง
หลุดจาก
ระบบการศึกษา



จากข้อมูล
เด็กและเยาวชน
อายุ 3-18 ปี



เด็กเยาวชน
นอกระบบการศึกษา
524,652 คน

เด็กเยาวชนนอกระบบการศึกษา และเสี่ยงหลุดจากระบบ

กสศ. มีระบบ iSEE ที่มีข้อมูลเด็กนอกระบบอยู่ และสามารถบอกได้ว่าปัจจุบัน ในประเทศไทยมีเด็กอายุ 3-18 ปี จำนวน 524,652 คนที่ยังไม่ได้เข้าสู่ระบบการศึกษา หรือเข้าไปแล้ว หลุดออกมา ในขณะที่เดียวกันเด็กที่กำลังจะหลุดออกจากระบบ การศึกษาก็มีอยู่ถึง 994,428 คน

ดังนั้น

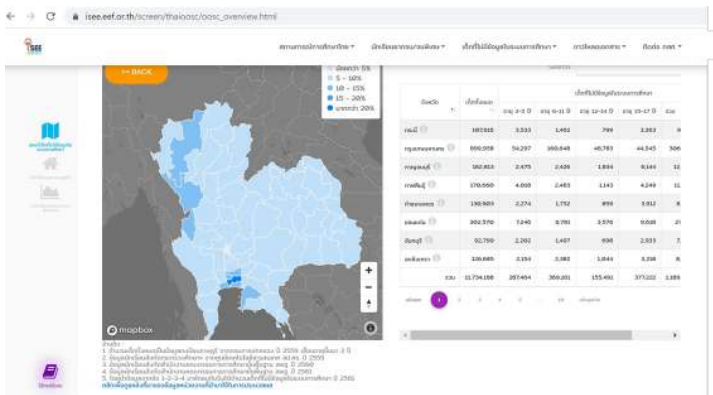
นอกจากกลุ่มเป้าหมายกว่าห้าแสนคน
ที่หลุดจากระบบมาแล้ว
อีกรุ่นเป้าหมายหนึ่งคือเกือบหนึ่งล้านคน
ที่พร้อมจะหลุดจากระบบการศึกษาได้ตลอดเวลา

”

เราจึงต้องทำงาน
กับเด็กทั้งสองกลุ่มนี้
อย่างเป็นระบบ

”

ข้อมูลในระบบ iSEE สามารถดูข้อมูลสถานการณ์ที่เด็กไม่มีข้อมูลในระบบการศึกษาได้ถึง 77 จังหวัด โดยมีการแบ่งช่วงวัยในระบบแบบแบ่งให้เข้าใกล้กับการจัดลำดับการศึกษา

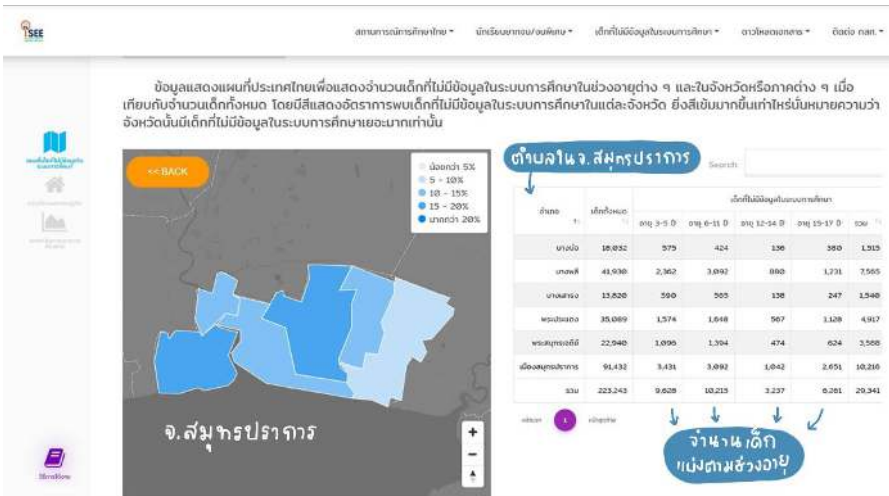


ภาพจากระบบ iSEE ที่ดูข้อมูลได้ถึงระดับตำบล

ระดับชั้น	ช่วงอายุ
ก่อนวัยเรียน (ปฐมวัย)	3-5 ปี
ชั้นประถมศึกษา	6-11 ปี
ชั้นมัธยมศึกษาตอนต้น	12-14 ปี
ชั้นมัธยมศึกษาตอนปลาย/ ปวช.	15-17 ปี

เด็กที่ไม่มีข้อมูลในระบบการศึกษา

ซึ่งข้อมูลนี้ สามารถดูได้ถึงระดับตำบล ตัวอย่างเช่น จังหวัดสมุทรปราการ เมื่อดูในระดับตำบลจะมีเด็กนอกระบบ ในรายช้วงวัยแค่หลักร้อย สามารถแก้ไขในระดับตำบลได้ อบรม. สามารถแก้ไขปัญหาได้



ภาพจากระบบ iSEE ที่ดูข้อมูลได้ถึงระดับตำบล

ดังนั้น นอกจากกลุ่มเป้าหมายกว่าห้าแสนคนที่หลุดจากระบบมาแล้ว อีกกลุ่มเป้าหมายหนึ่งคือเกือบหนึ่งล้านคนที่พร้อมจะหลุดจากระบบการศึกษาได้ตลอดเวลา จึงต้องทำงานกับเด็กทั้งสองกลุ่มนี้อย่างเป็นระบบ

ระดับบุคคล Individual/ Social Factors

Educational performance

เด็กที่มีปัญหาการเรียน เด็กที่จะ dropout เช่น เด็กติด 0 / ติด 5 / ไม่มีสิทธิ์สอบ/ เกรดต่ำกว่า 2

Behaviors

พฤติกรรมของเด็ก มีการหนีเรียนบ่อย มีการขาดเรียนบ่อย ไม่สนใจโลกของการศึกษาสนใจแต่เรื่องภายนอก

Background

มีหลายด้าน ทั้งด้านประวัติเดิม ด้านสุขภาพ ด้านครอบครัว เช่น คนที่เป็นพี่ออกจากระบบการศึกษาไปแล้ว คนที่เป็นน้อง ก็มีแนวโน้มจะหลุดจากระบบตามไปด้วย หรือเด็กพิการ ร่างกาย/ สติปัญญา หรือพื้นฐานครอบครัวแยกทางกันพ่อแม่ไปมีครอบครัวใหม่/ มีการใช้แรงงานเด็กในบ้าน/ มีความยากจน

ระดับโรงเรียน School Factors

Structure and resources

โรงเรียนที่ขาดครู/ ขาดทรัพยากร/ โรงเรียนขนาดเล็กบนพื้นที่ห่างไกลทุรกันดาร

School practices

มาตรการการช่วยเหลือความเหลื่อมล้ำที่โรงเรียนไม่ค่อยสนใจ / กรรมการสถานศึกษาไม่สนใจ/ ผอ.ไม่สนใจ/ ครูไม่สนใจ

ระดับชุมชน Systemic factors at macro level

ชุมชนไม่มีความรู้ที่ปัญหาเด็กนอกระบบคืออะไร
ชุมชนไม่มีความเข้าใจว่าปัญหาเด็กนอกระบบกับชุมชน/ เรื่องเศรษฐกิจ/ เรื่องของสังคม ทั้งหมดนี้เกี่ยวข้องกันอย่างไร

เราเองก็ยังไม่มีความรู้ ไม่มีวิธีการที่จัดการได้เท่าที่ควร
จากการตรวจสอบน่าจะเป็นเพราะตกลงกันไม่ได้เรื่องนิยาม
จึงไม่มีการอัปเดตข้อมูล

“ ปัจจัยเสี่ยงในการเกิดปัญหาเด็กนอกระบบจำเป็นต้องแก้ไข ตั้งแต่ระดับ Macro ไปจนถึงระดับบุคคล ”



Children and adolescents with disabilities

เด็กเยาวชนที่มีความพิการ



Children and adolescents from ethnic or linguistic minorities

เด็กเยาวชนที่ไม่ได้ใช้ภาษาไทยเป็นภาษาแม่



Children and adolescents who work

เด็กเยาวชนที่ต้องทำงาน/ ช่วยพ่อแม่ทำงาน



Children and adolescents who migrate or whose parents migrated

เด็กเยาวชนที่อพยพย้ายถิ่น/ อพยพตามพ่อแม่มา



Children and adolescents living in poor urban areas

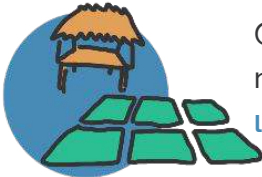
เด็กเยาวชนที่อยู่ในสลัม/ ชุมชนยากจน

เด็กเยาวชนนอกระบบการศึกษาใน Asia - Pacific (UNICEF, 2019)



Children and adolescents from poor households

เด็กเยาวชนในบ้านยากจน



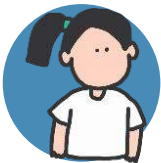
Children and adolescents living in rural areas

เด็กเยาวชนที่อาศัยในพื้นที่ชนบท



Children and adolescents living in remote areas or small islands

เด็กเยาวชนที่อาศัยอยู่ในพื้นที่ห่างไกล/
ทุรกันดาร หรือเกาะเล็กๆ



Young and adolescent girls

เยาวชนหญิงที่เริ่มมีความสามารถที่จะทำ
มหากินได้แล้ว



Young and adolescent boys

เยาวชนชายที่เริ่มมีความสามารถที่จะทำ
มหากินได้แล้ว

องค์การสหประชาชาติ นิยามเด็กเยาวชนนอกระบบการศึกษา
ออกเป็น 5 มิติ

Dimension 1 - ปฐมวัย นอกระบบการศึกษา

เด็กที่อยู่ในวัยต้องเรียนอนุบาลแล้วแต่ยังไม่ได้เรียน
เด็กอนุบาลต้องได้เรียนอยู่ในวัยอนุบาลหรือเข้าสู่ศูนย์พัฒนา
เด็กเล็ก ถ้ายังไม่ได้เข้าเรียนนับว่าเป็นเด็กนอกระบบที่ต้องได้
รับการแก้ไข

เพราะงานวิจัยและประสบการณ์จากต่างประเทศพบว่า ถ้าเรา
แก้ไขตั้งแต่ปฐมวัย ปัญหาจะไม่เกิดขึ้นในอนาคต เป็นการ
แก้ไขปัญหาที่ถูกต้องที่สุด ใช้เงินน้อยที่สุด และค่าเสียโอกาสในเชิง
ของการพัฒนาเด็กจะได้รับผลกระทบน้อยที่สุด

ถ้าแพลงความเหลื่อมล้ำเกิดขึ้นตั้งแต่ปฐมวัยแล้ว การแก้ไขตอน
ปลายเป็นเรื่องที่ยาก ทั้งสมองก็หยุดพัฒนาไปก่อนวัยอันควร
โภชนาการไม่ได้ ร่างกายกล้ามเนื้อมัดใหญ่มัดเล็กไม่เกิด
อารมณ์จิตใจสังคมก็มีพฤติกรรมที่ก้าวร้าว

เด็กเยาวชนนอกระบบการศึกษา 5 มิติ

Dimension 2 – ประถมศึกษา นอกระบบการศึกษา

มีเด็กนอกระบบเป็นกลุ่มย่อย 3 กลุ่มดังนี้คือ

- กลุ่มที่เข้าไปเรียนประถมแล้วหลุดออกมา
- กลุ่มที่เข้าเรียนประถมหนึ่งชั่วโมง
- กลุ่มที่ไม่ได้เข้าเรียนชั้นประถมศึกษาตลอดชีวิต

Dimension 3 – มัธยมตอนต้น นอกระบบการศึกษา

มีเด็กนอกระบบเป็นกลุ่มย่อย 3 กลุ่มดังนี้คือ

- กลุ่มที่เข้าไปเรียนมัธยมแล้วหลุดออกมา
- กลุ่มที่เข้าเรียนมัธยมหนึ่งชั่วโมง
- กลุ่มที่ไม่ได้เข้าเรียนชั้นมัธยมศึกษาตลอดชีวิต

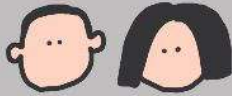
การแบ่งกลุ่มย่อยใน Dimension 2-3 ออกเป็น 3 กลุ่มย่อย เนื่องจากลักษณะปัญหาไม่เหมือนกัน วิธีการทำงานจะแตกต่างกันไปด้วย เช่น กลุ่มเด็กที่เข้าเรียนแล้วหลุดออกมา วิธีการทำงานคือการแก้ไขที่โรงเรียนว่าทำอย่างไร กลุ่มเด็กที่เข้าเรียนชั่วโมง วิธีการทำงานคือต้องหาเด็กให้เจอและพาเข้าให้ตรงเวลา เพราะเด็กไม่ได้อยู่ในโรงเรียน

Dimension 4 - ประถมศึกษา เสียงหลุดจากระบบการศึกษา

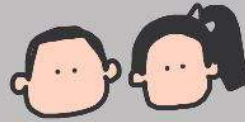
Dimension 5 - มัธยมตอนต้น เสียงหลุดจากระบบการศึกษา

เด็กเยาวชนนอกระบบการศึกษาทั้ง 5 มิติ
เทียบกับ
จำนวนเด็กเยาวชนที่เสี่ยงหลุดจากระบบการศึกษา
และเด็กนอกระบบการศึกษา

เด็กเยาวชนนอกระบบการศึกษา 5 มิติ



Dimension 4
ประณตติกา
เสียงหลุด
จากระบบ

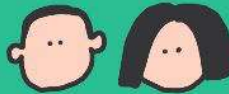


Dimension 5
มัธยมต้น
เสียงหลุด
จากระบบ

เด็กเยาวชนที่เสียงหลุด
จากระบบการศึกษา
994,428 คน

0
0
0

เด็กเยาวชน
นอกระบบการศึกษา
524,652 คน



Dimension 2

ประณตติกา



Dimension 1

ปฐมวัย



Dimension 3

มัธยมต้น

การแก้ไขปัญหาดังกล่าวจะดำเนินการอย่างยั่งยืน
ควรทำทั้ง 2 ทางไปพร้อม ๆ กัน

มาตรการป้องกัน

เงินอุดหนุนอย่างมีเงื่อนไข (CCT)
ทุนการศึกษาผูกกับการมีงานทำ
ช่วยให้เด็กสามารถที่จะคงอยู่ในระบบการศึกษา
ให้ได้นานที่สุดจนสำเร็จการศึกษา



มาตรการแก้ไขปัญหา

เป็นการช่วยเหลือทั้ง 500,000 คนกลับเข้ามาในระบบ
สำรวจชุมชน พื้นที่ด้วยทีมสหวิทยาการ และอสม.การศึกษา
พัฒนากักาะอาชีพและการศึกษานอกระบบ

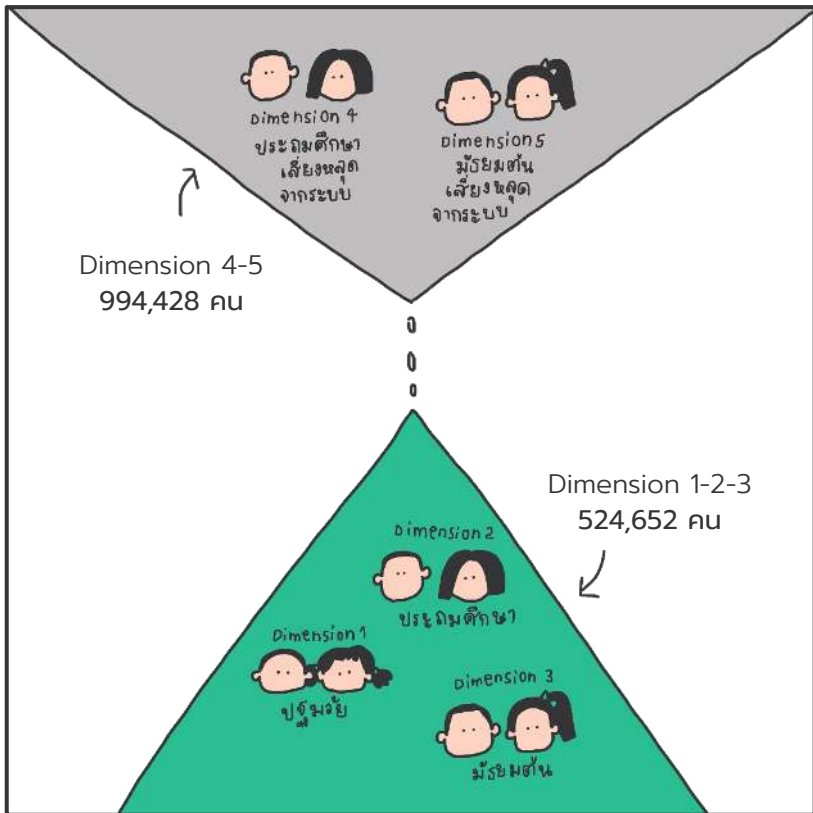
การแก้ไขปัญหาเด็กนอกระบบอย่างยั่งยืน

Dimension 4-5

คือกลุ่มเด็กนักเรียนยากจนพิเศษ 994,428 คน

ที่กำลังเสี่ยงหลุดจากระบบการศึกษา

จึงต้องใช้มาตรการป้องกันไม่ให้เด็กหลุดจากระบบการศึกษา



Dimension 1-2-3

คือกลุ่มที่เป็นเด็กนอกระบบอยู่แล้ว 534,653 คน

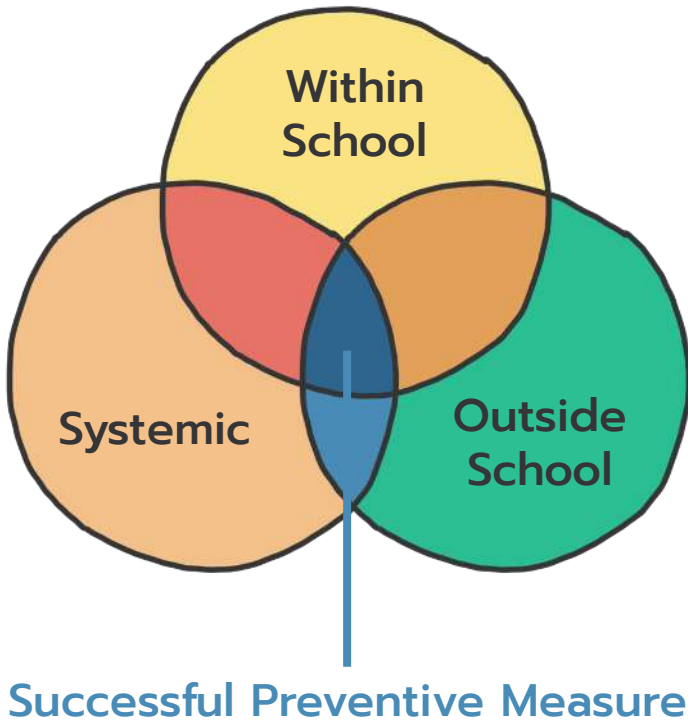
ต้องใช้มาตรการแก้ไข เพื่อพากลับเข้าสู่ระบบการศึกษา

แนวทางการดำเนินงาน “มาตรการเชิงป้องกัน”

แนวทางการดำเนินงาน “มาตรการเชิงป้องกัน”

มาตรการที่เกี่ยวข้องเนื่องหลายมิติของปัญหาไปพร้อมกัน เป็นมาตรการเชิงป้องกันที่ช่วยลดปัญหาการออกจากการ ศึกษากลางคันได้

กสศ. จึงควรปรับทั้งโจทย์ในโรงเรียน โจทย์นอก โรงเรียน และโจทย์เชิงระบบแบบคู่ขนานกันไป



10 มาตรการแก้ไขปัญหาลูกเยาวชนนอกระบบการศึกษา



Expand public early childhood education provision and ensure smooth transition to primary education.

แก้ไขปัญหาดังแต่ปฐมวีย หาให้เจอตั้งแต่แรกก่อนจะเข้า ป.1

ช่วงก่อนเปิดภาคการศึกษาในปีการศึกษา 2564 นี้ สำรองบริเวณหมู่บ้านต่าง ๆ เด็กคนไหนถึงเกณฑ์แล้วให้พาเด็กให้ได้เข้าเรียนที่ศูนย์พัฒนาเด็ก/ อนุบาล



Facilitate on-time enrolment, progression and completion, particularly during grade transitions and emergencies.

การเฝ้าระวังการเข้าเรียนในช่วงรอยต่อ ในช่วงชั้น ป.1, ม.1 และ ม.4 รวมถึงการเข้ามหาวิทยาลัย

ต้องมีการส่งต่อที่ระหว่างโรงเรียนที่มีการสิ้นสุดช่วงชั้น เช่น โรงเรียนที่มีถึงระดับชั้น ป.6 ก็ควรมีการส่งต่อสู่โรงเรียนระดับชั้นมัธยม



Focus on learning, particularly to acquire the foundational skills and achieve better learning outcomes for all children and adolescents.

ไม่ดูแลเพียงเรื่องการพาเด็กเข้าโรงเรียน แต่ดูรวมถึงเรื่อง การเรียนรู้ของเด็กด้วย

เพราะเมื่อพาเข้าโรงเรียนแล้ว แต่เด็กไม่ได้เรียนรู้ หรือไม่สามารถเรียนรู้ได้ จะส่งผลให้เด็กและครอบครัวค่อย ๆ หลุด ออกจากการศึกษาโดยทางพฤตินัยไปเรื่อย ๆ

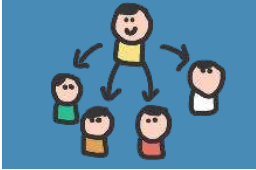


Develop a truly inclusive education system with flexible strategies and pathways.

พัฒนาการเรียนรู้แบบยืดหยุ่น

การเรียนรู้แบบยืดหยุ่นคือไม่ยึดติดว่าเด็กต้องเรียนเหมือนกัน หรือเรียนด้วยวิธีเดียวกันทั้งหมด โดยเฉพาะในปัจจุบันมีเรื่อง สถานการณ์การแพร่ระบาดโควิด-19 โรงเรียนและครูจำเป็นต้องมีความยืดหยุ่นในการปรับวิธีการเรียนการสอน เปลี่ยน บ้านเป็นโรงเรียนในกรณี que เด็กไม่สามารถที่จะเข้ามาเรียนที่ โรงเรียนได้

10 มาตรการแก้ไขปัญหเด็กเยาวชนนอกระบบการศึกษา



Promote decentralized accountability and provide comprehensive school support for local actions/ solutions.

ส่งเสริมการกระจายอำนาจ

การกระจายอำนาจเป็นสิ่งสำคัญในการแก้ไขปัญหเด็กนอกระบบการศึกษา เนื่องจากแต่ละกรณีของเด็กนอกระบบการศึกษาหรือเด็กกลุ่มเสี่ยงไม่เหมือนกัน จึงต้องกระจายอำนาจไปสู่หน่วยงานให้ได้มากที่สุด



Attract, develop and retain teachers and school leaders with the right set of skills, and deploy them in an equitable manner.

ส่งเสริมการเทรนครู

ให้ครูมีความสามารถที่เหมาะสม เพื่อการแก้ปัญหาคความเหลื่อมล้ำที่โรงเรียน เช่น ครูรัก(ษ์)ถิ่นที่เป็นโครงการที่ กสศ. ทำอยู่

ครูรัก(ษ์)ถิ่น คือการแก้ไขปัญหาคที่ตรงจุด คือให้คนที่พูดภาษาถิ่นมาเป็นครูแล้วกลับไปสอนที่ถิ่นตนเอง เมื่อครูเป็นคนในพื้นที่และสามารถที่จะเข้าใจบริบทของท้องถิ่นได้ ครูจะรู้ว่าช่วงไหนเด็กจะต้องขาดเรียน ครูจะเข้าใจบริบทพื้นที่ ช่วงไหนที่พ่อแม่และชุมชนมีวัฒนธรรมพื้นถิ่นต้องทำอะไร ครูก็จะเป็นส่วนหนึ่งของชุมชน



Collect, analysis and use data effectively for equity.

การเก็บและวิเคราะห์ข้อมูล

หากไม่มีข้อมูล ก็จะมองไม่เห็นเด็ก และไม่สามารถวิเคราะห์ได้ ส่งผลให้ไม่สามารถทำนโยบายที่ดีได้



Prioritize education in government budgets, and invest smartly and efficiently.

การจัดสรรงบประมาณให้แก้ไขปัญหาได้

การจัดการงบประมาณด้านการศึกษา ไม่จำเป็นต้องจัดสรรให้ใช้เงินนาน หรือใช้เงินเยอะ แต่จำเป็นต้องมีการจัดลำดับความสำคัญในการศึกษางบประมาณเพื่อแก้ปัญหาให้จบ

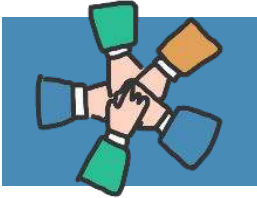
10 มาตรการแก้ไขปัญหาลูกเด็หายวชนนอกระบบการศึกษา



Enhance partnership and coordination among stakeholders who serve marginalized groups.

ดึงหน่วยงานเอกชนเข้ามาเป็น partnership

เนื่องจากการใช้เงินรัฐอย่างเดียวไม่พอ ต้องใช้เงินจากภาคเอกชนร่วมด้วย รมรณรงค์ให้ภาคเอกชนเห็นความสำคัญของเด็กเยาวชนนอกระบบการศึกษา และเข้าใจปัญหานี้



Promote cross-sectorial approaches and interventions to tackle barriers related to poverty and violence in and around schools.

นำกระทรวงหลาย ๆ ฝ่ายมาทำงานร่วมกัน

นวัตกรรมทางเศรษฐศาสตร์
เพื่อลดความเหลื่อมล้ำทางการศึกษา

การแก้ไขปัญห และความเหลื่อมล้ำเด็กเยาวชน นอกระบบการศึกษา จะต้องแก้ไขที่ด้านอุปสงค์

ตัวอย่างเช่น

การเรียนฟรี 15 ปีกับเด็กเยาวชนที่ไม่มีความพร้อม
ก่อนที่เด็กจะได้เรียนฟรี เด็กและผู้ปกครองเจออะไรบ้าง

- บ้านไม่มีเครื่องแบบ
- ไม่มีอุปกรณ์การเรียน
- ไม่มีค่าเดินทาง
- พ่อแม่แยกทางกัน
- เด็กมีปัญหาสุขภาพหรือความพิการ

ปัญหาต่าง ๆ เหล่านี้ การมีงบเรียนฟรี 15 ปี จึงยังไม่สามารถ
แก้ไขได้ เนื่องจากการจัดสรรงบประมาณทางด้านอุปทาน
เพียงอย่างเดียว

มาตรการแก้ไขที่ตรงจุดจึงจำเป็นต้องมีการแก้ไขปัญหาทาง
ด้านอุปสงค์ให้มากขึ้น

ตัวอย่างการแก้ไขปัญหาด้านอุปสงค์

โครงการจัดสรรทุนเสมอภาค

: นวัตกรรมการปฏิรูปการจัดสรรเงินอุดหนุนนักเรียนยากจน

มาตรการการให้เงินอุดหนุนอย่างมีเงื่อนไข เป็น
มาตรการที่ 40 ประเทศทั่วโลกใช้อยู่ นอกจากจะให้เงินเด็กแล้ว
ต้องตั้งเงื่อนไขให้เด็กสามารถกลับเข้าสู่ระบบการศึกษาได้
กสศ. จึงมีการค้นหาเด็กยากจนที่เป็นเด็กกลุ่มเสี่ยง
ด้วยวิธีการวัดรายได้โดยอ้อม และมีข้อมูลให้เห็นทั้งประเทศไทย
เป็นสัดส่วนนักเรียนยากจนพิเศษต่อนักเรียนทั้งหมด

ใช้เกณฑ์การคัดกรองแบบใหม่ที่ กสศ. ได้ดำเนินการพัฒนาขึ้น ด้วยการจัดทำแอปพลิเคชันบนสมาร์ทโฟนให้คุณครูใช้ โดยใช้เพียงสมาร์ทโฟนในการบันทึกสิ่งต่าง ๆ ของนักเรียน

1. ข้อมูลรายได้เฉลี่ยในครอบครัว

ไม่เกิน 3,000 บาท/คน/เดือน

2. ข้อมูลสถานะครัวเรือน 8 ด้าน

2.1 ครอบครัวมีภาวะพึ่งพิง

มีคนพิการ, ผู้สูงอายุ, พ่อ/แม่เลี้ยงเดี่ยว, คนว่างงาน, ไม่มีภาวะพึ่งพิง

2.2 การอยู่อาศัยไม่มั่นคงปลอดภัย

บ้านตนเอง, บ้านเช่า, หอพัก, อยู่กับผู้อื่น

2.3 ลักษณะที่อยู่อาศัย

วัสดุที่ใช้ทำที่อยู่อาศัย – พื้นบ้าน, ฝาบ้าน, หลังคา, ไม่มีห้องส้วมในบ้าน

2.4 ที่ดินสำหรับการเกษตร

ไม่เกิน 1 ไร่, 1-5 ไร่, 5 ไร่ขึ้นไป, ไม่ทำการเกษตร

2.5 แหล่งน้ำดื่ม

น้ำขวด, ตู้หยอดน้ำ, น้ำประปา

2.6 แหล่งไฟฟ้า

ไม่มีไฟฟ้า, ไม่มีเครื่องกำเนิดไฟฟ้า

2.7 ยานพาหนะ

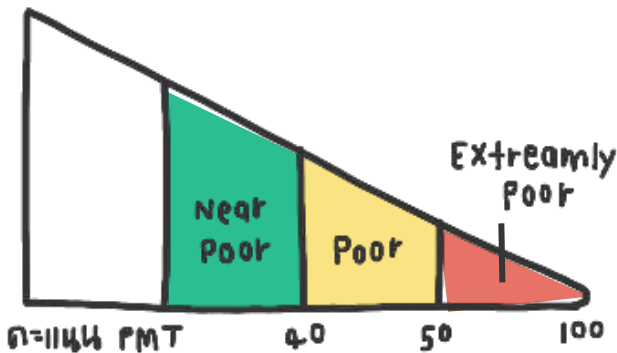
ไม่มียานพาหนะ, ยานพาหนะมีการใช้งานมากกว่า 15 ปี

2.8 ของใช้ในครัวเรือน

โทรทัศน์, ตู้เย็น, เครื่องซักผ้า, คอมพิวเตอร์, แอร์

มาตรการการคัดกรองนักเรียนยากจน

นำข้อมูลเหล่านี้มาคำนวณหาคะแนนความยากจน (คะแนน PMT) ตามกราฟ
ได้แก่ ใกล้เคียง ยากจน และยากจนพิเศษ

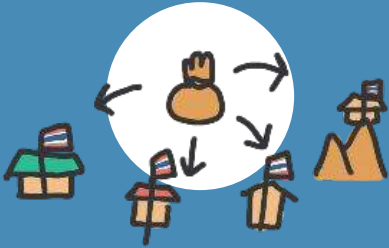


และข้อมูลนี้ไม่ได้เก็บไว้ใน กสศ. เพียงอย่างเดียว แต่มีการสมทบข้อมูลให้กับกระทรวงศึกษาธิการทั้ง สพฐ. ส่วนกลางเขตพื้นที่ อปท. โรงเรียน ตชด. ซึ่งข้อมูลในหน่วยงานภาคีของ กสศ. สามารถนำข้อมูลไปใช้ในการทำงานได้

การมีมาตรการในการช่วยเหลือเด็กยากจนพิเศษ เป็นการป้องกันไม่ให้เด็กหลุดออกจากระบบการศึกษาเนื่องจากเราสามารถคัดกรองได้โดยข้อมูลจริง ทั้งหน่วยงานตรวจสอบหรือสื่อมวลชนก็สามารถดูข้อมูลหลักฐานได้ ส่งผลให้เกิดความเข้าใจมากขึ้นว่าการทำงานของ กสศ. มีหลักฐานข้อมูลอย่างไร เห็นถึงการกระจายเงินตัวถึงเด็กเป็นรายบุคคล



มีประสิทธิภาพคัดกรองมากขึ้น



เงินกระจายสู่โรงเรียนยากจน
ในชนบท พื้นที่ห่างไกล



มีความโปร่งใส ตรวจสอบได้

ผลที่เกิดขึ้น (หลังการปฏิรูปการจัดสรรเงินอุดหนุน)

ผลลัพธ์จากการให้ทุนเสมอภาค 2 ปี

รวบรวมผลลัพธ์จากเด็กนักเรียนที่เรียนอยู่ในชั้นเรียนเดียวกัน แบ่งเป็นกลุ่มที่ไม่ได้รับเงินทุนจาก กสศ. (เด็กทั่วไป) และกลุ่มที่ได้รับเงินจาก กสศ. (เด็กยากจนพิเศษ)

1. ผลต่ออัตราการเจริญเติบโตทั้งน้ำหนักและส่วนสูง

เมื่อเปรียบเทียบน้ำหนักและส่วนสูงที่เพิ่มขึ้นของกลุ่มเด็กยากจนพิเศษ ไม่ต่างจากเด็กทั่วไปมากนัก

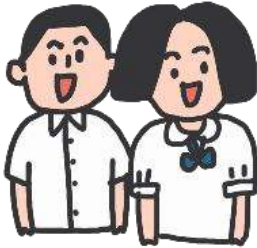
และเมื่อใช้การคำนวณด้วยค่ามาตรฐาน (Z-score) พบว่า โดยเฉลี่ยแล้วเด็กที่ได้ทุนเสมอภาคมีพัฒนาการที่ดีขึ้น นักเรียนที่มีน้ำหนักน้อยกว่าเกณฑ์/ส่วนสูงต่ำกว่าเกณฑ์ มีจำนวนลดลง (จากการเทียบปี 61-62-63)

ความด้อยโอกาส ความมีปัญหาด้านโภชนาการที่เคยมีมาก ค่อย ๆ ลดลง หลังจากที่เด็กได้รับทุนเสมอภาคแล้วในสามปี

2. ผลต่อการมาเรียน

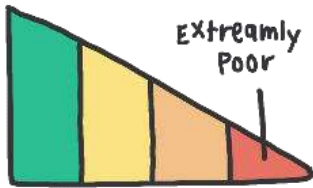
วิเคราะห์จากการใช้ข้อมูลนักเรียน 283,968 คน ในภาคการศึกษาที่ 2/2562 และ 1/2563 โดยแบ่งเป็นนักเรียนชั้นประถมศึกษา และนักเรียนชั้นมัธยมศึกษา

พบว่า ทั้งชั้นประถมศึกษาและชั้นมัธยมศึกษา เด็กยากจนพิเศษที่ได้รับเงินอุดหนุนมีอัตราการมาเรียนเพิ่มขึ้น แต่ยังมีอัตราการมาเรียนต่ำกว่าเด็กทั่วไป



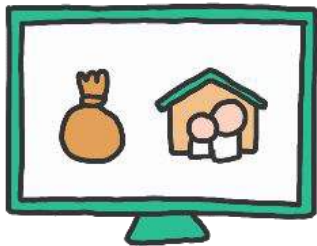
นักเรียนผู้ขาดแคลนทุนทรัพย์ เข้าสู่ระบบการศึกษา

เชื่อมหลักฐานข้อมูล ขยายสู่กลุ่ม
โรงเรียนพระปริยัติธรรม โรงเรียน
เอกชนไม่แสวงหากำไร



คัดกรองความยากจนด้วย PMT

ด้วยการวัดรายได้ทางอ้อม 2 ประเภท
ครัวเรือนปกติและครัวเรือนสถาบัน
สร้างกระบวนการมีส่วนร่วม และเก็บ
ข้อมูลภูมิสารสนเทศ



จัดสรรเงินอุดหนุนแบบมีเงื่อนไข

ทำงานร่วมกับธนาคาร ทั้งกรุงไทย
รทส. และออมสิน ได้เปิดบัญชีธนาคาร
พร้อมเพย์ 0 บาทให้กับนักเรียนทุน
เสมอภาค เป็นการเปิดบัญชีโดยไม่ใช้
เงิน ไม่เสียค่าธรรมเนียม ตั้งแต่อายุ 7
ปี เพื่อให้การโอนเงินส่งตรงไปให้กับ
เด็กได้ทันที

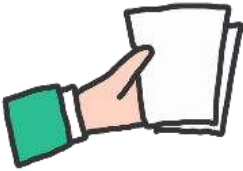
เป้าหมายการปรับปรุง พัฒนาโครงการทุนเสมอภาค ในปีงบประมาณ 2565



ติดตามการมาเรียน

การเจริญเติบโต และผลการเรียน

เพื่อการติดตามนักเรียนอย่างต่อเนื่อง
รวมถึงพัฒนาหลักสูตรหน่วยกำกับ
ติดตามระดับพื้นที่



ส่งต่อระบบดูแลช่วยเหลือนักเรียน
ให้หน่วยงานที่เกี่ยวข้อง (สุขภาพ
พฤติกรรม การเรียน)

เชื่อมโยงกับกระทรวงการคลัง
กระทรวงสาธารณสุข กระทรวง พม.
ร่วมกับภาคเอกชนในการระดมทุนเพื่อ
ลดความเหลื่อมล้ำ



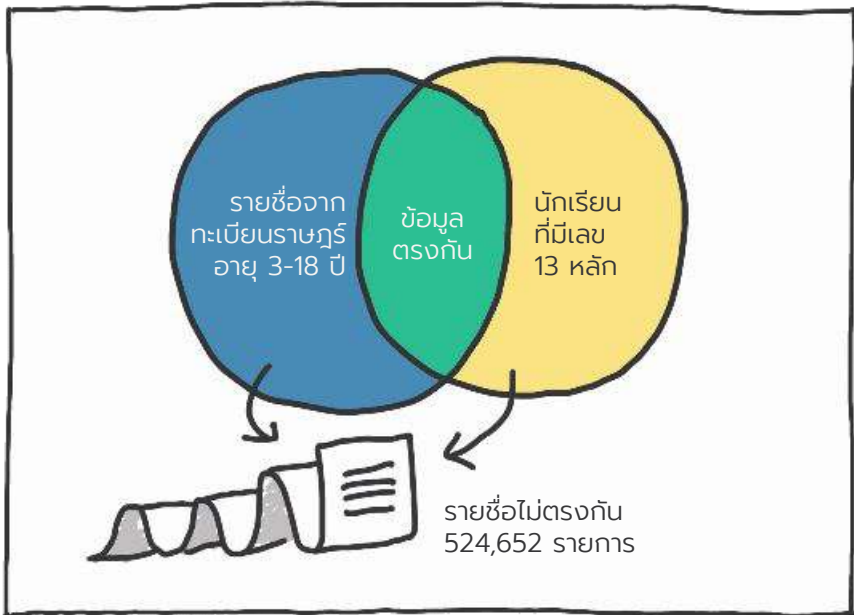
ได้รับโอกาสทางการศึกษาที่สูงขึ้น

ส่งต่อข้อมูลให้ กยศ. กปอ. เพื่อให้มี
การระดมทุนการศึกษาและเงินกู้ยืมให้
กับเด็กในระดับมหาวิทยาลัยต่อไป

เด็กที่อยู่กับกองทุนเสมอภาคตั้งแต่ชั้นอนุบาลจะไม่หลุดจากระบบ
การศึกษาทั้งในวัยการศึกษาภาคบังคับและการศึกษาภาคพื้นฐาน
ตลอดจนถึงระดับมหาวิทยาลัย รวมถึงทุนนวัตกรรมสายอาชีพ
ชั้นสูง ครุรัก(ษ์)ถิ่น ก็สามารถมั่นใจได้ว่าเด็กจะไม่หลุดออกจาก
ระบบการศึกษาและได้ทุนเรียนต่อไป

จำนวนเด็กเยาวชนชนนอกระบบการศึกษา
524,652 คนมาจากไหน ?

มาจากการนำข้อมูลรายชื่อจากทางทะเบียนราษฎร์ของเด็กอายุ 3-18 ปี เทียบกับจำนวนเด็กในทะเบียนนักเรียนในระบบการศึกษาที่มีเลข 13 หลัก และนำรายชื่อที่หาไม่เจอออกมา พบว่าไม่เจอรายชื่อเด็ก (มีรายชื่อเพียงฝั่งเดียว) 524,652 รายการ จึงเป็นข้อมูลที่น่ามาทำงานต่อ โดยการส่งให้ทางสำนักไปทำข้อมูลเชิงลึกต่อไป



แต่ยังต้องย้ำว่าข้อมูลที่ได้นี้เป็น **secondary data** ซึ่งปัจจุบันเด็กอาจยังอยู่นอกระบบการศึกษาอยู่ หรืออาจย้ายไปอยู่ที่อื่นแล้ว หรืออาจได้เข้าสู่ระบบการศึกษาแล้วก็ได้ ดังนั้น จึงต้องมีการสำรวจหน้างานอีกครั้ง เพื่อข้อมูลที่ **แม่นยำ** แต่จำนวนเด็กเยาวชนนอกระบบ 524,652 คนนี้ ยังคงสามารถเป็น **guideline** ในการพาไปสู่ตัวเด็กจริงได้

* การเก็บข้อมูลเหล่านี้ ผู้นำเป็นกลุ่มที่สำคัญมาก
ถ้าผู้นำร่วมด้วย จะทำให้การทำงานต่าง ๆ สะดวกมากขึ้น

ความถี่ของการตรวจสอบรายชื่อเด็กนอกระบบการศึกษา

ในตอนนี้ยังสามารถทำได้แค่ปีละ 1 ครั้ง และข้อมูลที่ได้รับมาจะล่าช้ากว่าปัจจุบันไป 1 ปี เนื่องจากการรอกทางทะเบียนราษฎรสรุปในวันที่ 31 ธันวาคม เพื่อนำไปเทียบกับรายชื่อข้อมูลโรงเรียนของแต่ละสังกัด (ในช่วง 10 มิถุนายนหรือ 10 พฤศจิกายนของเดือนปีเดียวกัน) โดยต้องรอแต่ละสังกัดส่งข้อมูลมาก่อนข้างนาน

ประเด็นเรื่อง เด็กเยาวชนนอกระบบการศึกษา 5 มิติ

กสศ. มีส่วนงานภายในที่ดูแลเด็กทั้ง 5 มิติอยู่แล้ว แต่เป็นการทำงานที่แยกกันอยู่ เป็นเรื่องน่าสนใจที่จะมีคนมา มองภาพรวม และจัดการดูแลเพื่อผลักดันให้งานเคลื่อนได้ ง่ายขึ้น

ตัวอย่างของส่วนงานที่ดูแลในแต่ละมิติ เช่น

มิติที่ 4 เด็กประณตที่เสี่ยงหลุดจากระบบ และมิติที่ 5 เด็กมัธยมต้นที่เสี่ยงหลุดจากระบบ

ทั้ง 2 มิตินี้ มีส่วนงานของ กสศ. ที่ดูแลอยู่ คือ โครงการเงินอุดหนุนทุนเสมอภาค ดูแลเด็กเกือบหนึ่งล้านคน

โดยเฉพาะอย่างยิ่งในปีการศึกษาหน้า หน่วยงาน สพฐ. ที่ดูแลช่วยเหลือเด็กจะร่วมงานกับ กสศ. ในการเยี่ยม บ้าน การทำระบบดูแลช่วยเหลือเด็กและการคัดกรองความ ยากจนจะเป็นระบบเดียวกัน เพราะฉะนั้น

**ถ้าระบุตัวเด็กที่อยู่ในกลุ่มเสี่ยงได้
ก็จะสามารถทำงานร่วมกัน
ในมาตรการเชิงป้องกันได้**

ประเด็นเรื่อง 10 มาตรการแก้ไขปัญหา

กสศ. ยังอยู่ในระยะเริ่มต้นของการพัฒนาข้อมูล ขอให้ตั้งไว้เป็นตัวอย่าง เพื่อนำไปใช้ประโยชน์ได้

ประเด็นเรื่อง สาเหตุของการออกกลางคัน ที่มีตั้งแต่ระดับบุคคล ไปจนถึงระดับชุมชน หรือ system level

กสศ. ต้องหา Leadership ของผู้นำท้องถิ่นให้เจอ ให้ผู้นำกล้าประกาศนโยบายหาเสียง เรื่องการทำให้เมืองนี้ปราศจากเด็กนอกระบบ เป็นพลเมืองที่มีความเสมอภาคทางการศึกษา

นอกจากแผนงานครุฑกับเด็กนอกระบบการศึกษาแล้ว

ทาง กสศ. ยังมีอีกงานหนึ่งที่ทำเรื่องเด็กนอกระบบ คือแผนงานเรื่องการจัดการศึกษาเชิงพื้นที่ ที่มีการทำนำร่องใน 20 จังหวัด และได้ใช้กลไกความร่วมมือในพื้นที่ในการค้นหาเด็กนอกระบบ ร่วมกับแผนช่วยเหลือที่มีทีมสหวิชาชีพระดับจังหวัด

ตัวอย่างที่ทำแล้วเวิร์คคือที่ อบจ. ยะลา และ อบจ. สุราษฎร์ธานี ซึ่งมีโมเดลในการทำงานในลักษณะสมัชชาการศึกษา หากามีมาร่วมการค้นหา และส่งต่อการช่วยเหลือเด็กโดยใช้ทรัพยากรพื้นที่ร่วมกับทรัพยากรที่ทาง กสศ. จัดส่งไป

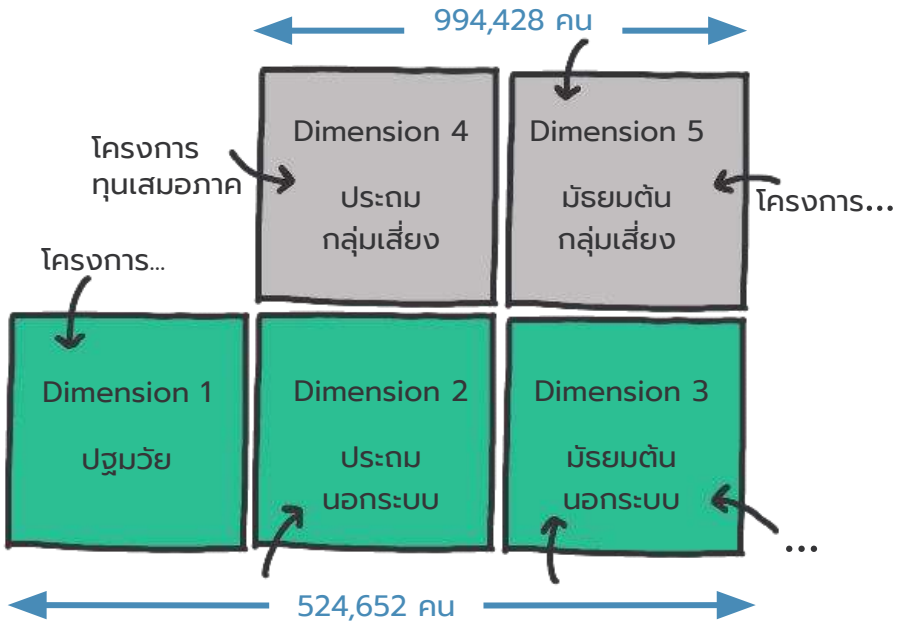
สิ่งที่สำคัญคือ ต้องทำความเข้าใจกับท้องถิ่น แต่ละท้องถิ่นจะเป็นใคร

ในมุมมองของทางสถาบันวิจัย

อาจจะสามารถกรอกข้อมูลเด็กเยาวชนทั้ง 1.5 ล้านคน เข้าไปในแต่ละมิติได้เลย โดยการตั้งเป็นโจทย์วิจัย และให้ กสศ. รองรับสำนักที่เป็นพนักงาน นอกจากนี้ กสศ. ควรจะสนับสนุนนักหมายครูพื้นที่ด้วย ซึ่งมิงบตรงนี้อยู่

ใช้ข้อมูลจาก 66 โครงการที่ทำอยู่

ใส่ตาม Category ทั้ง 5 มิติ เพื่อเป็นตัวเชื่อมดูว่าทั้ง 66 โครงการอยู่ในพื้นที่ไหนบ้างแล้ว และนำไปใช้ประโยชน์ได้ รวมถึงจะเป็นภาษาสากลที่นำไปพูดได้ง่าย



วาระแลกเปลี่ยนเรียนรู้: สิ่งที่ต้องทำต่อ

ข้อมูลที่ กสศ. มีตอนนี้

เด็กเยาวชนนอกระบบการศึกษาจำนวน 524,652 คน ในมิตที่ 1, 2 และ 3 กสศ. สามารถหาจำนวนเด็กเยาวชนในแต่ละระดับชั้นได้ว่ามีระดับชั้นละกี่คน ทั้งระดับปวช. มัธยมศึกษา มัธยมศึกษาตอนต้น และมัธยมศึกษาตอนปลาย

ส่วนเด็กเยาวชนที่เสี่ยงหลุดออกจากระบบการศึกษาอีกจำนวน 994,428 คน ในมิตที่ 4 และ 5 ก็สามารถตรวจสอบได้ถึงระดับโรงเรียน เพราะ กสศ. มีรายชื่อโรงเรียน รายชั้นเรียน ไปจนถึงรายห้องเรียน

ปีหน้าจะมีการเลือกตั้งท้องถิ่น

กสศ. น่าจะชวนให้เทศบาล อบต. ที่สนใจทำเรื่องนี้มาลงมือทำจากการที่มีข้อมูลเหล่านี้อยู่ ช่วยให้สามารถต่อยอดการทำงานไปได้อีกหลายทาง



คณะอนุกรรมการกำกับทิศทางโครงการสนับสนุนการพัฒนา ครูและเด็กนอกระบบการศึกษา กสศ.

1. นายกฤษณพงษ์ กีรติกร	ประธานอนุกรรมการ
2. ศาสตราจารย์สมพงษ์ จิตระดับ	รองประธาน
3. นายภัทร คำพิทักษ์	อนุกรรมการ
4. ศาสตราจารย์ศุภสิทธิ์ พรรณารุโณทัย	อนุกรรมการ
5. รองศาสตราจารย์ลือชัย ศรีเงินยวง	อนุกรรมการ
6. รองศาสตราจารย์อภิญา เวชยชัย	อนุกรรมการ
7. นายสมบัติ สุวรรณพิทักษ์	อนุกรรมการ
8. ผู้แทนกรมกิจการเด็กและเยาวชน	อนุกรรมการ
9. ผู้แทนกรมส่งเสริมและพัฒนาคุณภาพชีวิตคนพิการ	อนุกรรมการ
10. ผู้แทนสำนักงานคณะกรรมการการศึกษาขั้นพื้นฐาน	อนุกรรมการ
11. ผู้แทนสำนักงานส่งเสริมการศึกษานอกระบบ และการศึกษาตามอัธยาศัย	อนุกรรมการ

*คำสั่งคณะกรรมการบริหารกองทุนเพื่อความเสมอภาคทางการศึกษาที่ 5/2563 เรื่อง แต่งตั้งคณะอนุกรรมการกำกับทิศทางโครงการสนับสนุนการพัฒนาครูและเด็กนอกระบบการศึกษา ฉบับลงวันที่ 13 พฤษภาคม พ.ศ. 2563 เพื่อกำกับทิศทาง ให้คำแนะนำ หรือสนับสนุนให้การดำเนินงานตามโครงการสนับสนุนการพัฒนาครูและเด็กนอกระบบการศึกษาเป็นไปด้วยความเรียบร้อยและบรรลุวัตถุประสงค์อย่างมีประสิทธิภาพ

คณะทำงานโครงการสนับสนุนการพัฒนาครู และเด็กนอกระบบการศึกษา

1. รองศาสตราจารย์วีระเทพ เจริญปทุมวัฒนา และคณะ
คณะครุศาสตร์ จุฬาลงกรณ์มหาวิทยาลัย
2. นายอนรรฆ พิทักษ์ธานิน และคณะ
ศูนย์แม่โขงศึกษา จุฬาลงกรณ์มหาวิทยาลัย
3. นางสาวเนตรดาว ยิ่งยุบล และคณะ
บริษัทไทย แอคทีฟ จำกัด
4. นายอุดม วงษ์สิงห์ กองทุนเพื่อความเสมอภาคทางการศึกษา
5. นางสาวนิสา แก้วแกมทอง กองทุนเพื่อความเสมอภาคทางการศึกษา
6. นางสาวจารุกิตติ กนกจรัส กองทุนเพื่อความเสมอภาคทางการศึกษา
7. นางสาวอารี อิ่มสมบัติ กองทุนเพื่อความเสมอภาคทางการศึกษา
8. นางสาวกมลวรรณ พลับจัน กองทุนเพื่อความเสมอภาคทางการศึกษา
9. นางสาวรังสิมา ลิ้มเลิศพานิชย์ กองทุนเพื่อความเสมอภาคทางการศึกษา
10. นางสาวนันทัญญา ชูพยัคฆ์ กองทุนเพื่อความเสมอภาคทางการศึกษา
11. นางสาวนุชสรุา ศรีวิชา กองทุนเพื่อความเสมอภาคทางการศึกษา



กองทุนเพื่อความเสมอภาคทางการศึกษา

อาคารเอส.พี. ชั้น 13 เลขที่ 388 ถ.พหลโยธิน แขวงสามเสนใน เขตพญาไท กรุงเทพฯ 10400
สอบถามข้อมูลเพิ่มเติมได้ที่สายด่วน 02-079-5475 กด 4 (ในวันและเวลาราชการ)
เว็บไซต์ <https://www.eef.or.th>